



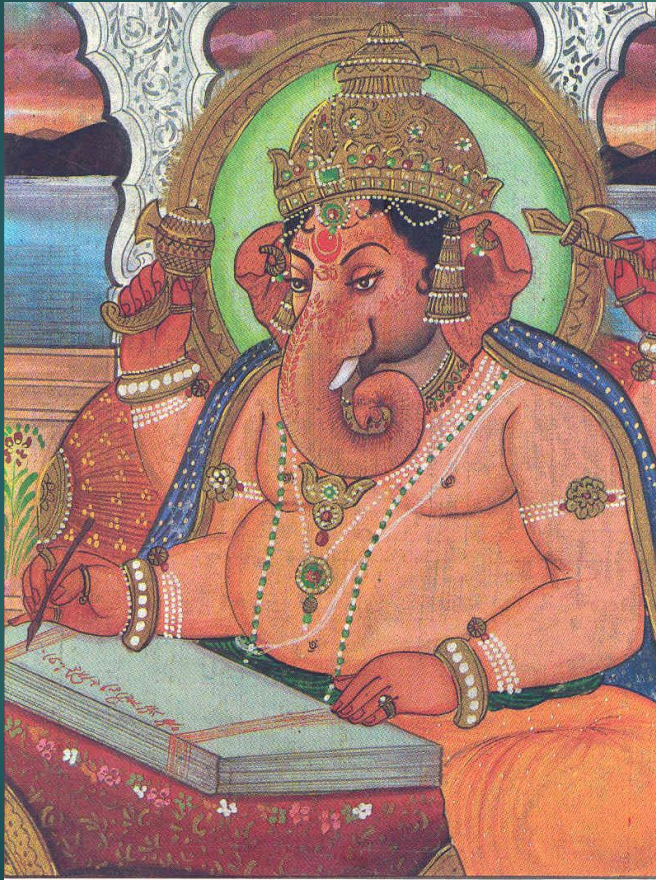
พระคเณศ : เทพแห่งศิลปวิทยา
Ganesha : God of Arts and Sciences



รองศาสตราจารย์ ดร.จิรัสสา คชาชีวะ

अगजाननपयाकं गजाननमद्दनिशाम् । अनेकदंनं अकनानां रकदन्तमुपास्महे ॥

ด้วยความภักดีตลอดวันคืน ข้าพเจ้าขอบูชาซึ่งพระวินายก ผู้เป็นบุตร
ของนางปารวตี อันมีพักตร์ดงบัว ยามต้องแสงอาทิตย์ พระวินายกนั้น มี
พระพักตร์เป็นช้าง มียอดเป็นนกกุหลาบหลายยอด มีงาเดียว



อาร์มภบท

- ▶ ขอขอบคุณ กรมศิลปากร ที่กรุณาให้เกียรติเชิญ มาบรรยายในวันนี้
- ▶ เคยนำเสนอมาแล้วเมื่อ 30 ปีที่แล้ว
- ▶ เริ่มจากการเขียนวิทยานิพนธ์ระดับปริญญาโท พ.ศ. 2528
- ▶ ต่อมาได้รับการพิจารณาให้ตีพิมพ์เนื่องในวัน สถาปนากรมศิลปากร ปีพ.ศ.2531 ซึ่งนับเป็น หนังสือเล่มแรกๆที่กล่าวถึงคติความเชื่อและรูปเคารพของพระพิฆเนศวร์ทั้งในอินเดีย เอเชีย ตะวันออกเฉียงใต้ รวมถึงในประเทศไทย ซึ่ง ต้องขอขอบคุณไว้ ณ ที่นี้อีกครั้งหนึ่ง



GANESHA

The Auspicious... The Beginning



- ▶ อย่างไรก็ตาม ข้อมูลที่ได้นำเสนอมาก็เป็นข้อเท็จจริง ที่ไม่ล้าสมัย นอกจากการตีความในบางประเด็นที่อาจเปลี่ยนแปลงไปตามกาลเวลา เมื่อมีการพบหลักฐานใหม่ หรือมีการวิเคราะห์-ตีความใหม่
- ▶ ในที่นี้ขอนำเสนอภาพรวม – ข้อมูลพื้นฐานของพระพิฆเนศวร์เพื่อที่จะได้ลงในรายละเอียด หรือวิเคราะห์-ตีความ โดยผู้ทรงคุณวุฒิของกรมศิลปากรต่อไป

พระคณศ - เทพสากล



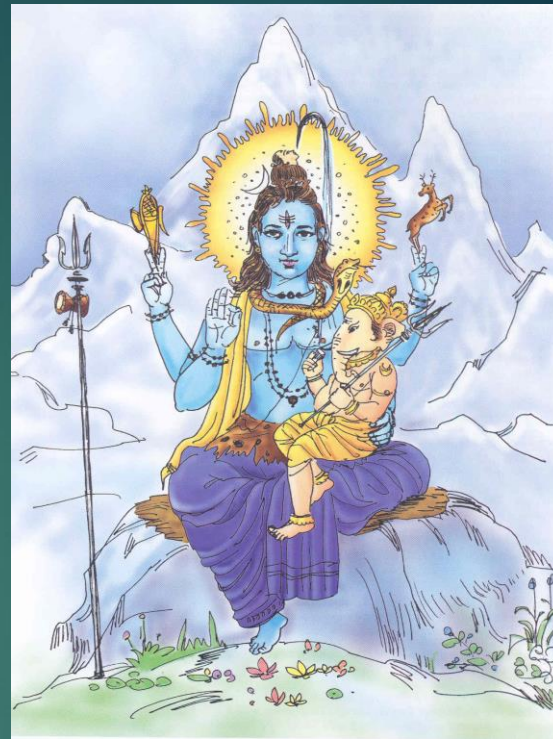
- ▶ พระคณศ เทพในศาสนาฮินดูมีเศียรเป็นช้าง ได้รับการบูชาไม่เพียงแต่ในศาสนาฮินดูทุกลัทธิ แต่ยังรวมถึงพุทธศาสนาและศาสนาเชนด้วย
- ▶ เป็นที่รู้จักกันอย่างแพร่หลายในอีกชื่อหนึ่งคือ พระพิฆเนศวร์
- ▶ พิฆเนศวร์ = พิฆน (อุปสรรค) + อิศวร (ผู้เป็นใหญ่) แปลว่า ผู้เป็นใหญ่แห่งอุปสรรคสามารถทำให้เกิด หรือ ขจัดอุปสรรคได้

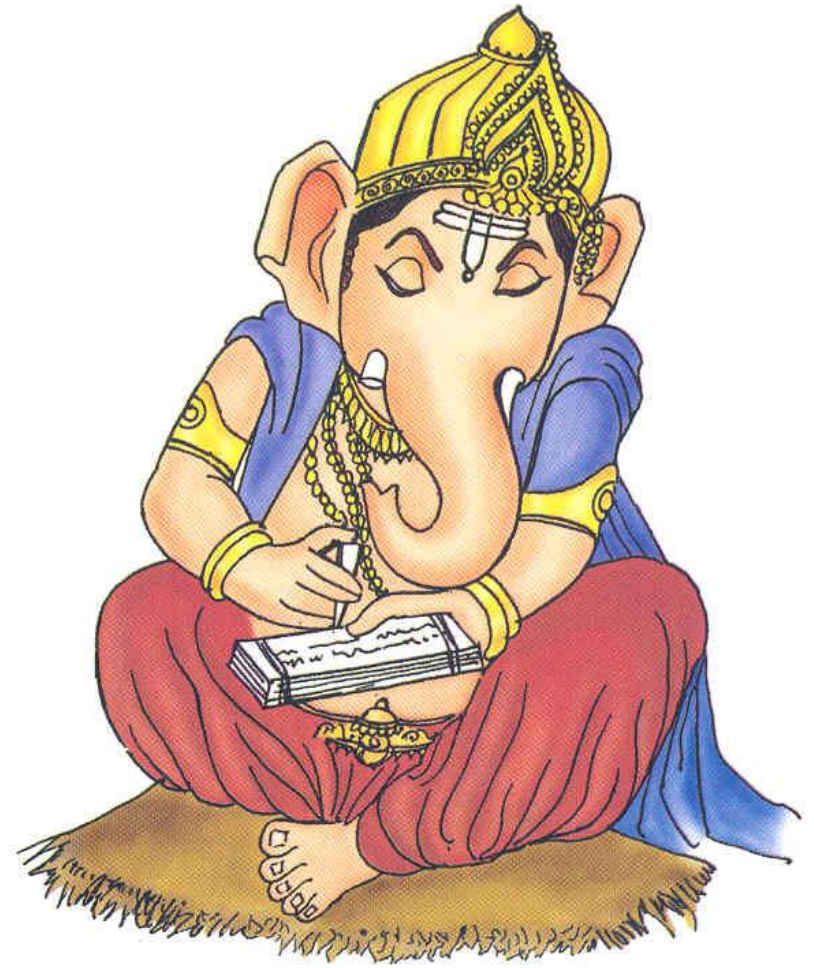
ความเป็นมา

- ▶ เรื่องราวตามตำนาน — ส่วนใหญ่กล่าวว่า พระคเณศมีกำเนิดมาในฐานะเทพเจ้าแห่งอุปสรรค
- ▶ ผู้สามารถขจัดอุปสรรค หรือ บันดาลให้เกิดอุปสรรคได้
- ▶ ดังนั้น ชาวฮินดูก่อนประกอบกิจกรรมทั้งปวง จึงต้องบูชาหรือกล่าวพระนามของพระองค์ เพื่อให้กิจกรรมนั้นๆบรรลุไปด้วยดี
- ▶ โดยเฉพาะอย่างยิ่งในการศึกษาเล่าเรียน และศิลปวิทยาทุกแขนง
- ▶ ด้วยเหตุนี้ต่อมา พระองค์จึงได้รับการเคารพบูชาในฐานะเทพแห่งศิลปวิทยา

พระพิฆเนศวรในอินเดีย

- ▶ คัมภีร์ปุราณะ (จำนวน 18 เล่ม และอุปปุราณะอีก 18 เล่ม) กล่าวถึงพระคณศ เทพที่มีเศียรเป็นช้าง อย่างจริงจังเป็นครั้งแรก ในแต่ละเล่มกล่าวถึงเรื่องราวของพระคณศแตกต่างกันไป



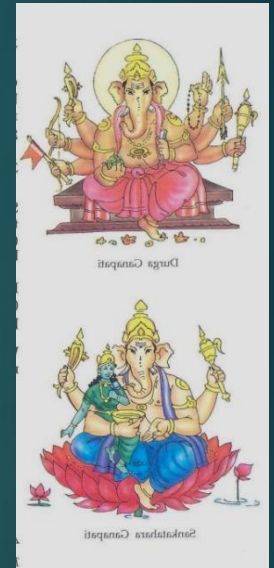
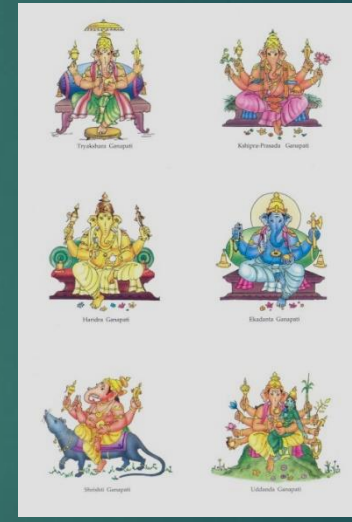
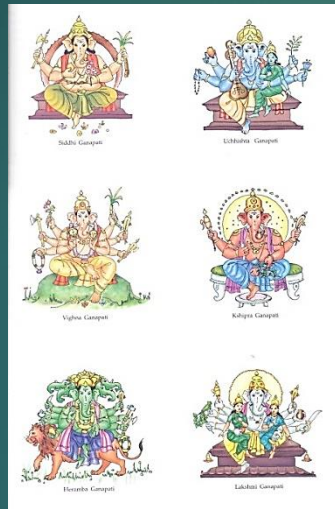
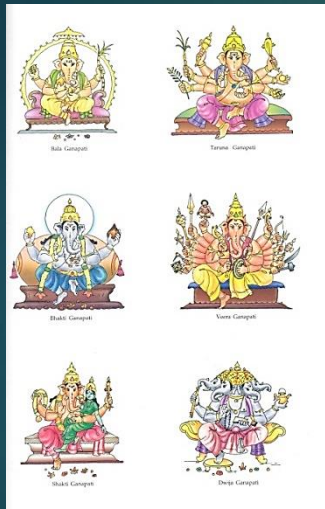


Ganesha, the scribe

พระคณศเขียนคัมภีร์มหาภารตะ

ปรากฏกายในรูปแบบต่างๆ

- ▶ คัมภีร์มฤตคละและคณศปุราณะ กล่าวถึงรูปแบบต่างๆของพระคณศว่ามีถึง **32** รูปแบบ
- ▶ มีชื่อ สัญลักษณ์ อาวุธ (ของที่ถือ) วรรณะ ที่แตกต่างกัน แล้วแต่บทบาทหน้าที่



รูปแบบต่างๆ ของพระคเณศ

▶ อัชฏ – วินายกะ รัฐมหาราชภูระ

- ▶ เทวาลัยที่สำคัญที่สุดสำหรับผู้ที่ยับถือนพระคเณศ คือ กลุ่มที่เรียกว่า “อัชฏ – วินายกะ”
- ▶ เทวาลัยทั้ง 8 แห่งนี้ถือเป็น สวัยัมภู คือ เกิดขึ้นเอง มนุษย์ไม่ได้สร้างขึ้น
- ▶ เป็นก้อนหินขนาดใหญ่ก้อนเดียว (ตามธรรมชาติ) ที่มีลักษณะคล้ายช้าง





ประติมากรรมพระคเณศจาก
เนินดินสังกิสะ ศิลปะมถุรา
อายุราวปลายพุทธศตวรรษที่ 8
(เก่าสุด)



พระคเณศสมัยคุปตะ ราวพุทธศตวรรษที่ 9



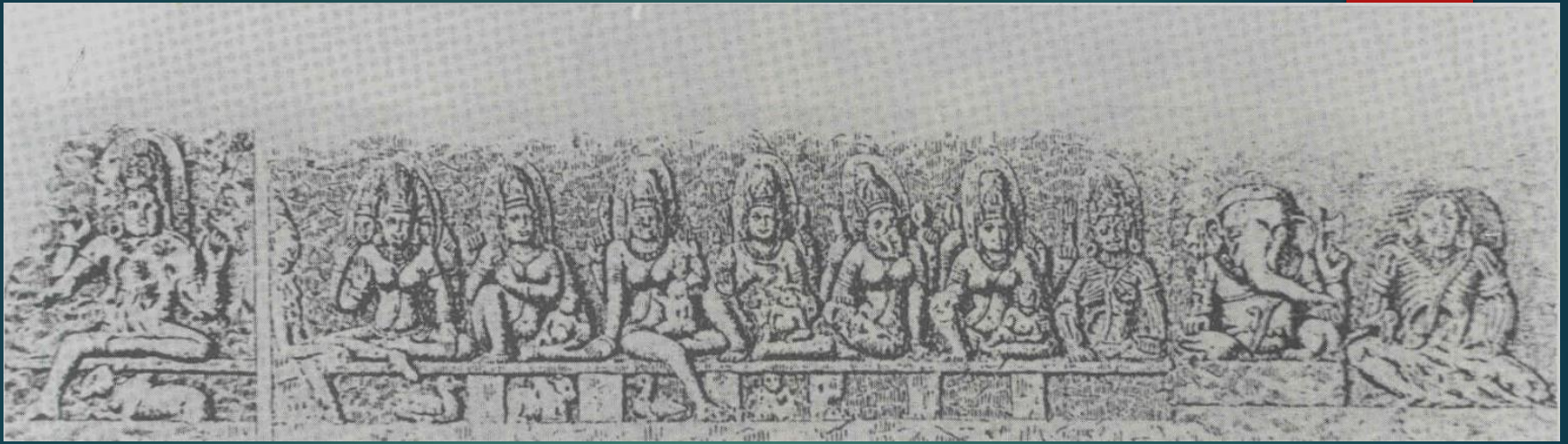
ทศमुखินายก



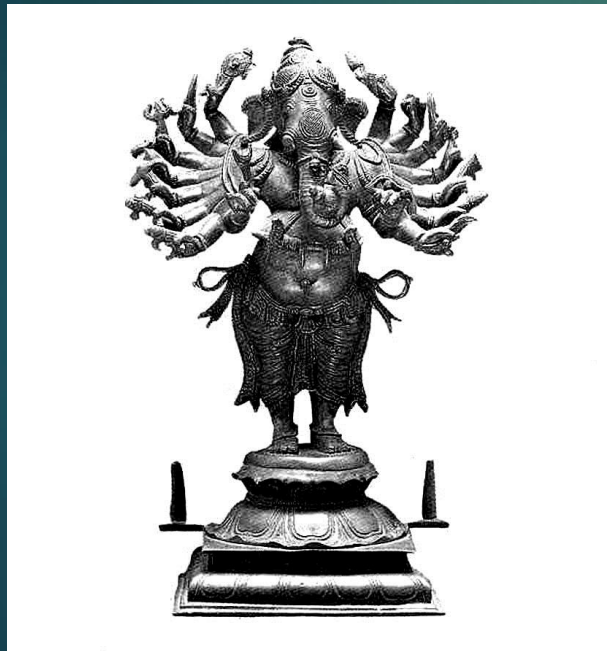
ตรีमुखินายก



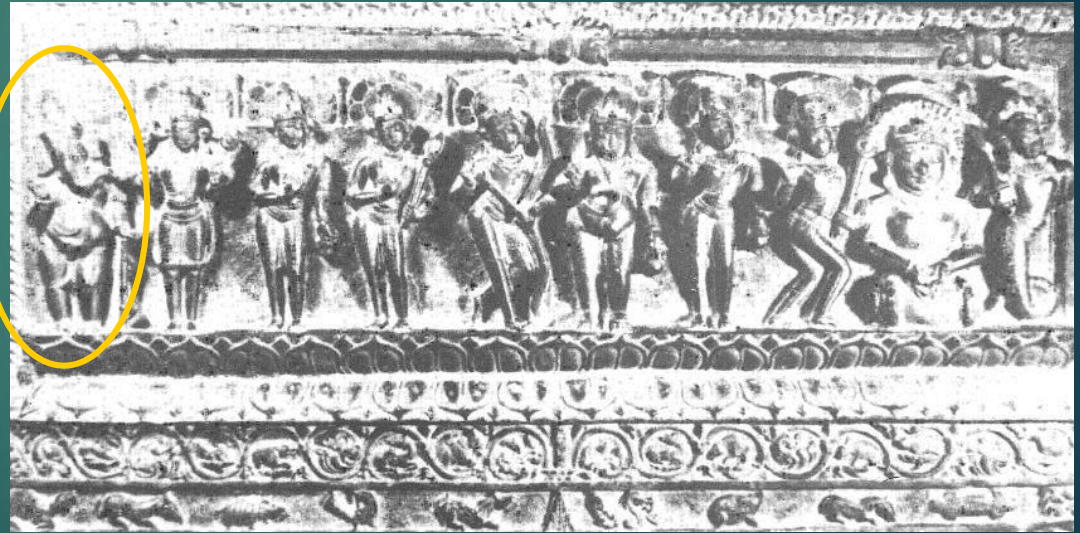
คเณศานี



สัตตมาตฤกา

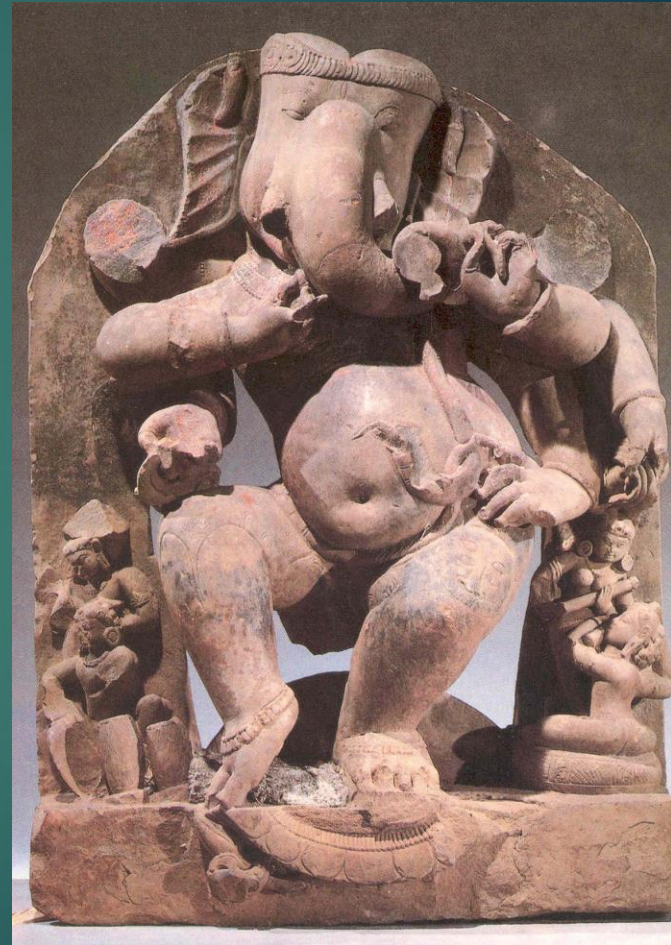
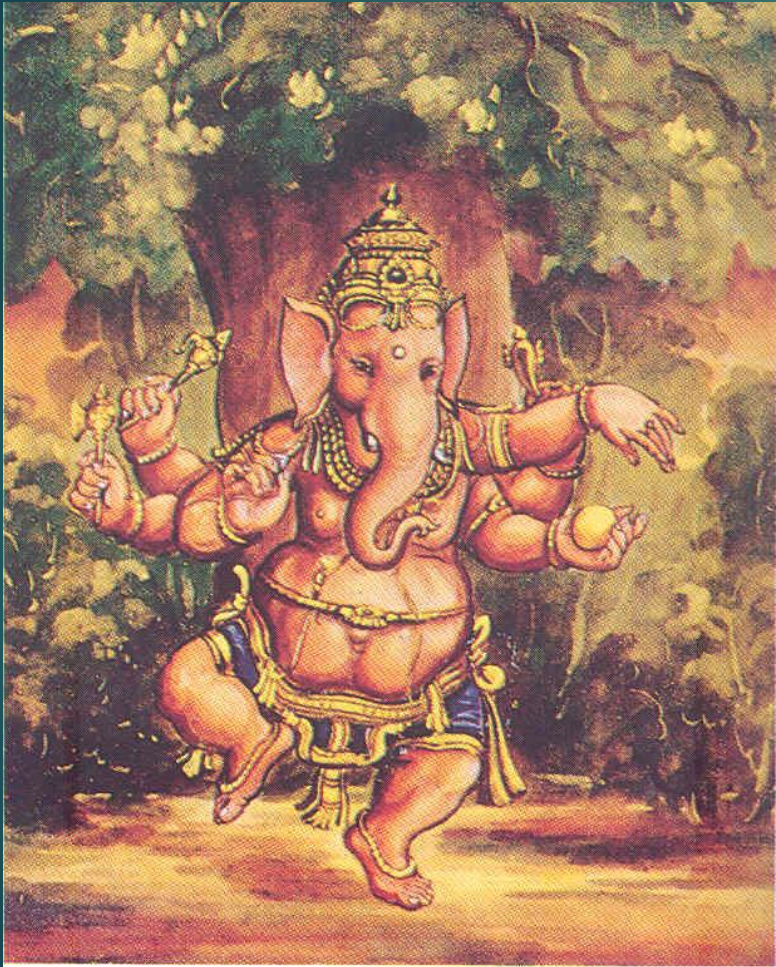


วีร-คณปติ



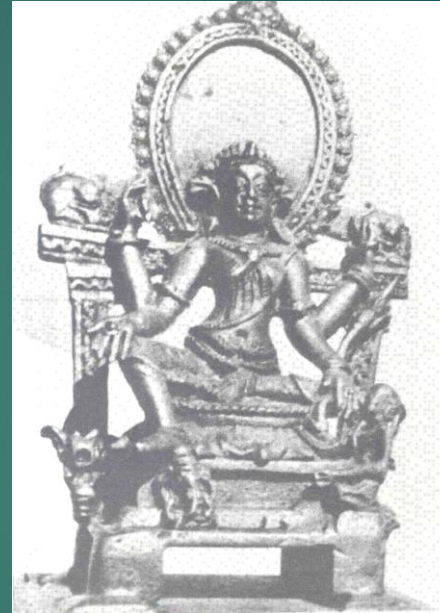
กลุ่มเทวดานพเคราะห์

นฤๅติ-คณเฑศ

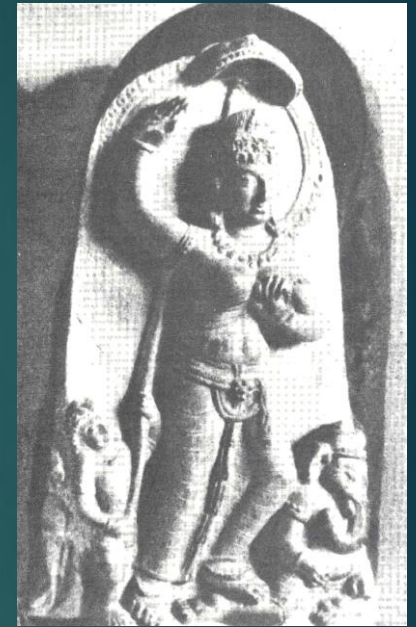


พระคณาในพุทธศาสนา

- ▶ ศาสนาพุทธนับถือพระคณาในฐานะที่เป็น สิทธิธาตา คือ ผู้ประทานความสำเร็จ
- ▶ พุทธศาสนามหายานเชื่อว่า พระพุทธองค์ทรงสอนมนตร์หรือบทสวดอันวอนพระคณาให้แก่พระอานนท์ ปราภฏในมนตร์ลึกลับที่เรียกว่า คณปติ-หฤทยะ (Ganapati-hrdaya)
- ▶ ต่อมาพระคณาปราภฏเป็นเทพในพุทธศาสนาในชื่อ “วินายกะ”

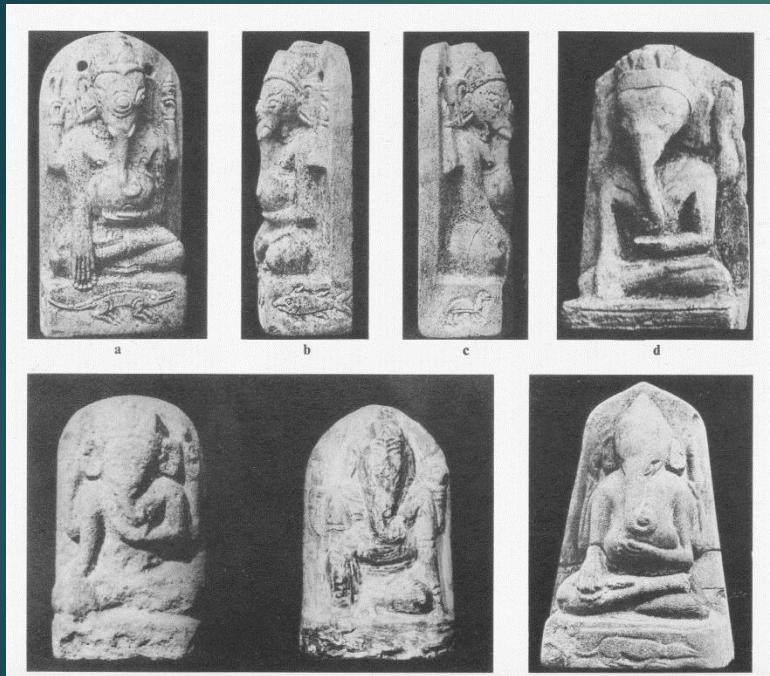


พวรรณศวร



อปราชิตา

พระพิมพ์เนศวร์ในเอเชียตะวันออกเฉียงใต้



พม่า

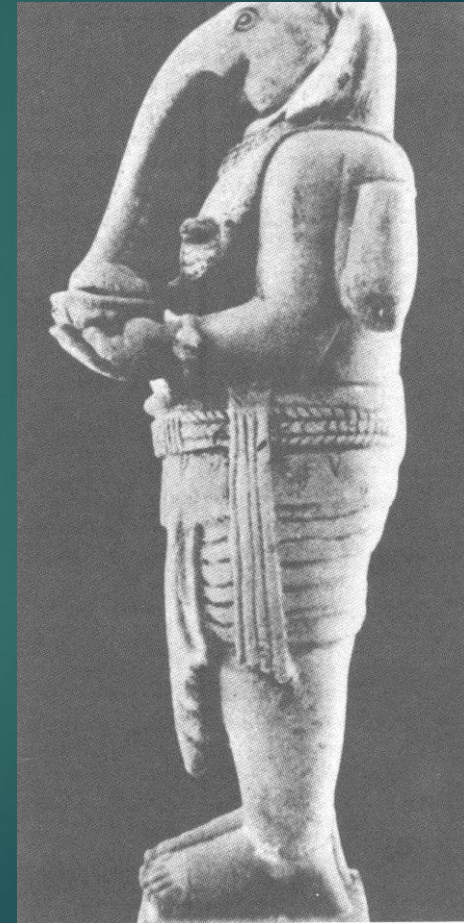
รูปเคารพพระคเณศในพม่า ส่วนใหญ่มี
ขนาดเล็ก ลักษณะไม่ประณีต
ลักษณะทางศิลปกรรมส่วนใหญ่เป็น
แบบอินเดียใต้ อายุประมาณพุทธ
ศตวรรษที่ 14 - 18

จัมปา

รูปเคารพพระคณศิลปะจัมปาที่น่าสนใจอยู่ในช่วงพุทธศตวรรษที่ 12 – 13



ประติมากรรมพระคณศจากมิเชิน ปี 3



■พระคณศจากมิเชิน คี 5

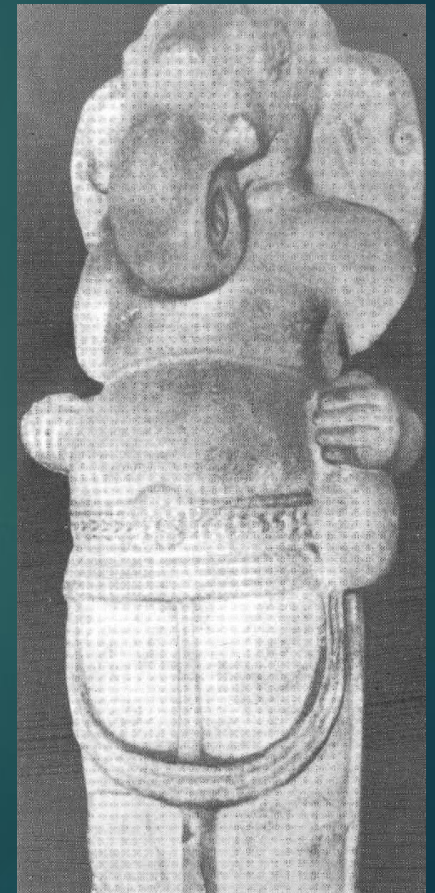
เขมร - สมัยก่อนเมืองพระนคร

พระคเณศจากตวลฝักกิน (Tuol Phak Kin)
ศิลปะแบบพนมดง อยุธยาพุทธศตวรรษที่

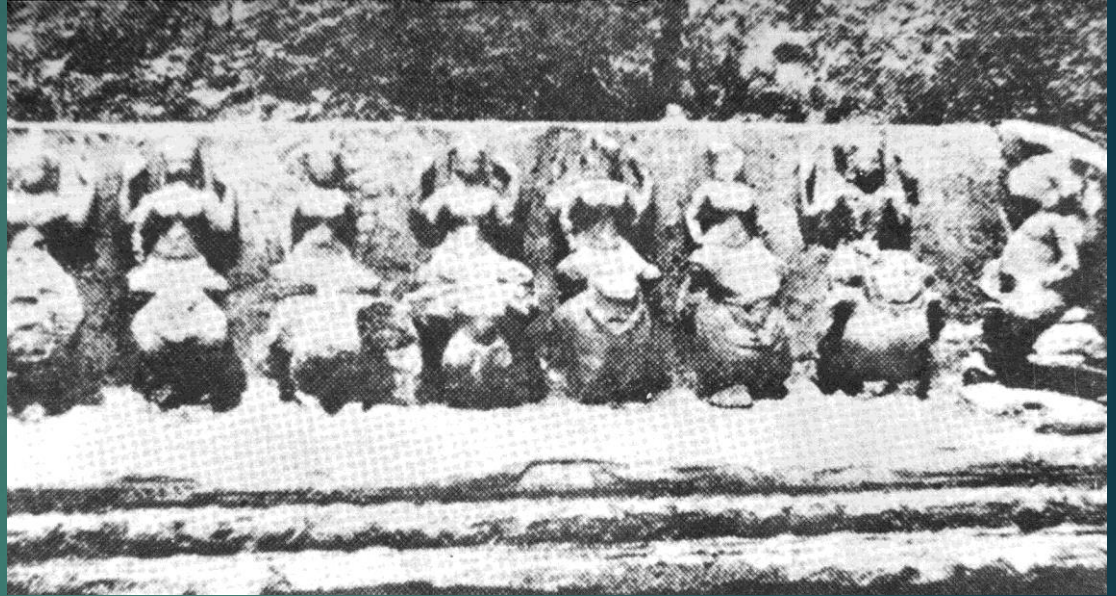
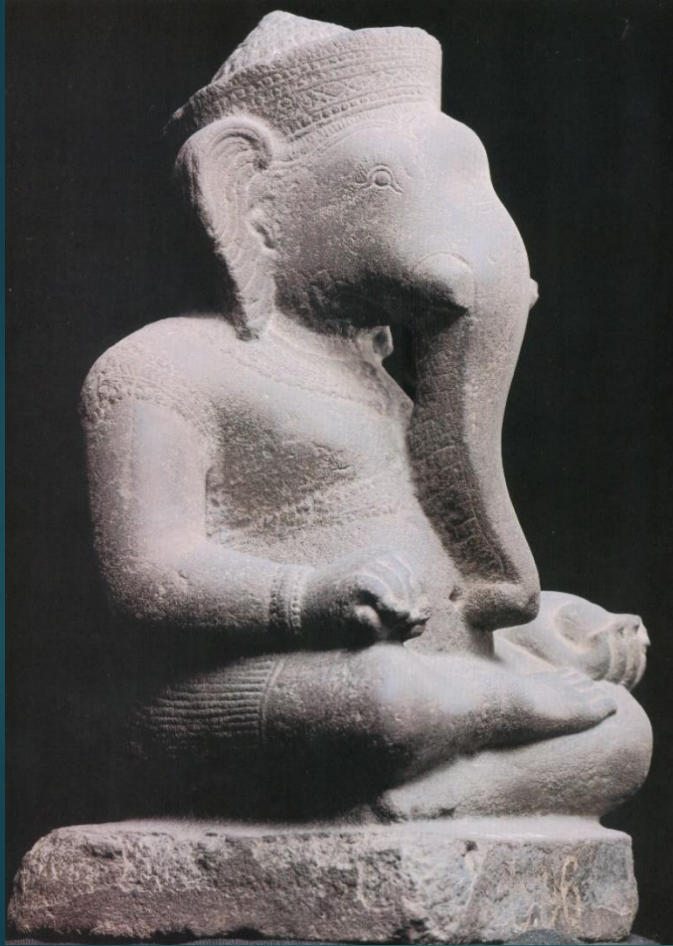
12



พระคเณศจากตริตอน ศิลปะแบบกำพงพระ ก่อน
เมืองพระนคร กำหนดอายุประมาณครึ่งแรกของ
พุทธศตวรรษที่ 13

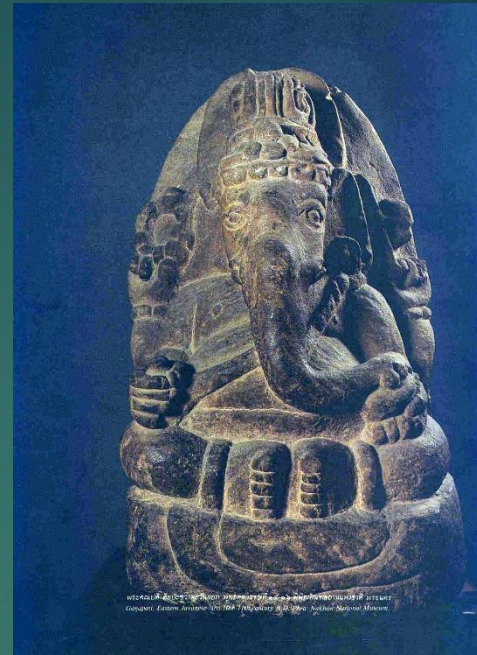


สมัยเมืองพระนคร



สัมพันธ์กับกลุ่มเทวดานพเคราะห์ และ กลุ่ม
สัปตมาตฤกา หรือเทพมารดาทั้ง 7

ชวา



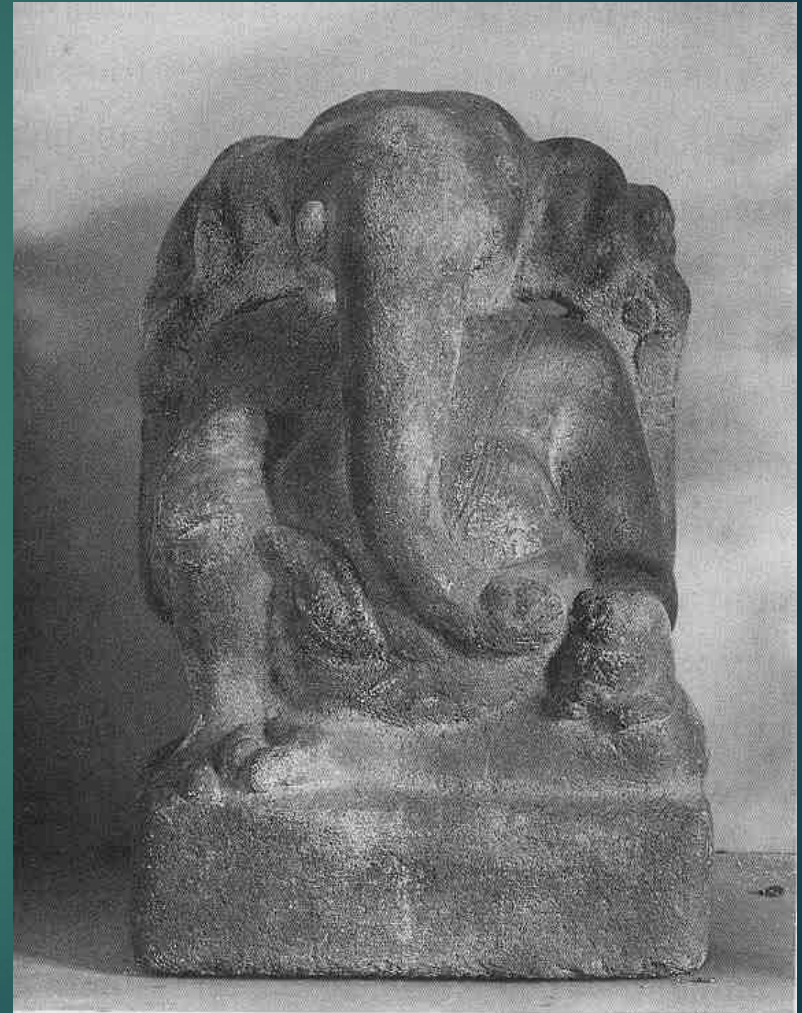
พระคเณศจากบารา ชวาตะวันออก
จารึกบนฐานกล่าวว่าสร้างขึ้นใน พ.ศ. 1782 ในราชวงศ์
ติงหล่ำหรือตอนต้น

พระพิฆเนศวร์ในประเทศไทย

- ▶ จากหลักฐานทางโบราณคดี แสดงให้เห็นว่าคติความเชื่อและรูปเคารพของพระพิฆเนศวร์นำมามีอยู่ในดินแดนประเทศไทยแล้วตั้งแต่ราวพุทธศตวรรษที่ 12
- ▶ รูปเคารพพระคเณศที่พบในประเทศไทยที่จัดอยู่ในช่วงต้น มีลักษณะของศิลปะอินเดีย และศิลปะอื่นๆที่เจริญและแพร่หลายอยู่ในดินแดนประเทศไทยก่อนสมัยสุโขทัย เช่น ศิลปะทวารวดี ศิลปะเขมร เป็นต้น

ภาคใต้

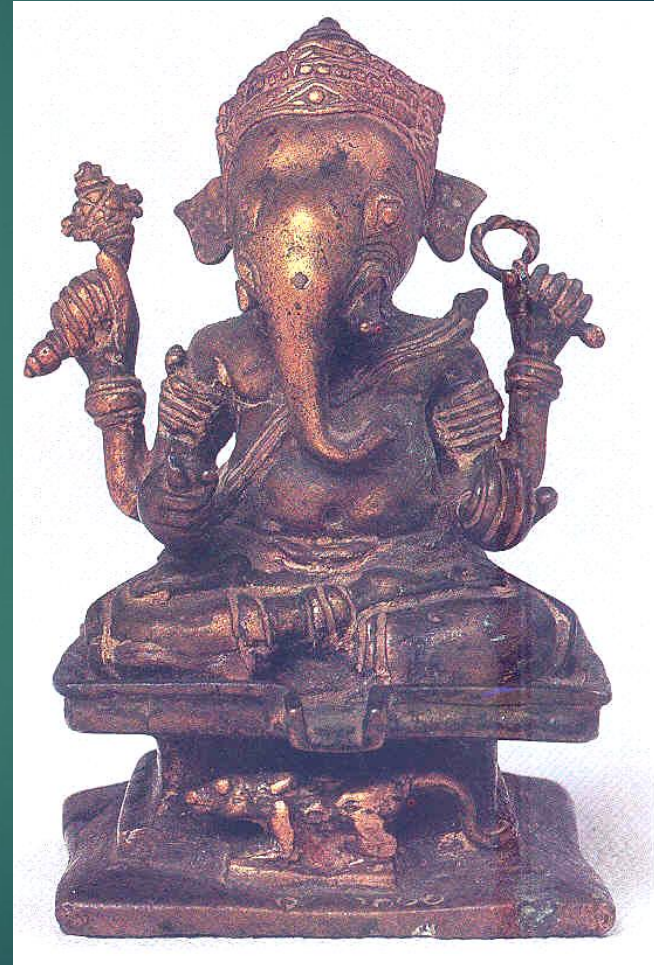
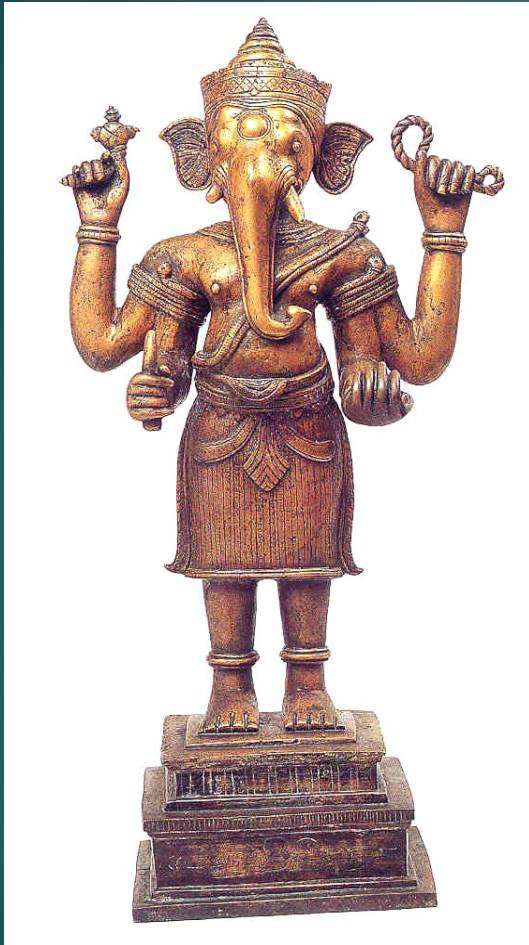
- ▶ พระคเณศจากพังหนูน อ.สติงพระ จ. สงขลา
- ▶ ประทับนั่งท่ามหาราชลีลา (ชันเข่าขวา)
- ▶ มี 4 กร ถือ สังข์ (ขวาบน) ลูกประคำ (ซ้ายบน) เชือกบาศ (ขวาล่าง) ถ้วยขนม (ซ้ายล่าง)
- ▶ เจ็มขันนาค (งูแผ่พังพาน) ที่พระนาภีขวา
- ▶ มีรูปแบบใกล้เคียงพระคเณศอินเดียสมัยคุปตะ ที่มีอายุราวพุทธศตวรรษที่ 9 -11
- ▶ **เดิมจึงเชื่อกันว่าเป็นพระคเณศเก่าสุดในประเทศไทย**



- ▶ พระคณศจากแหล่งโบราณคดีบ้าน
ทุ่งตึก ต.เกาะคอเขา อ.ตะกั่วป่า จ.
พังงา
- ▶ ประทับนั่งในท่ามหาราชลีลา
- ▶ มี 4 กร - 2 กรล่างยกขึ้นถืองาหักและ
ขนม - 2 กรบนถือ อังกุศะ? และ
อักษมาลา
- ▶ งวงตัวคไปทางขวาซึ่งพบไม่มากนัก
- ▶ ลักษณะโดยรวมแสดงให้เห็นถึง
อิทธิพลของศิลปะอินเดียดั้งสมัย
ราชวงศ์โจปะ
- ▶ พระคณศองค์นี้น่าจะมีอายุราวพุทธ
ศตวรรษที่ 16 - 17

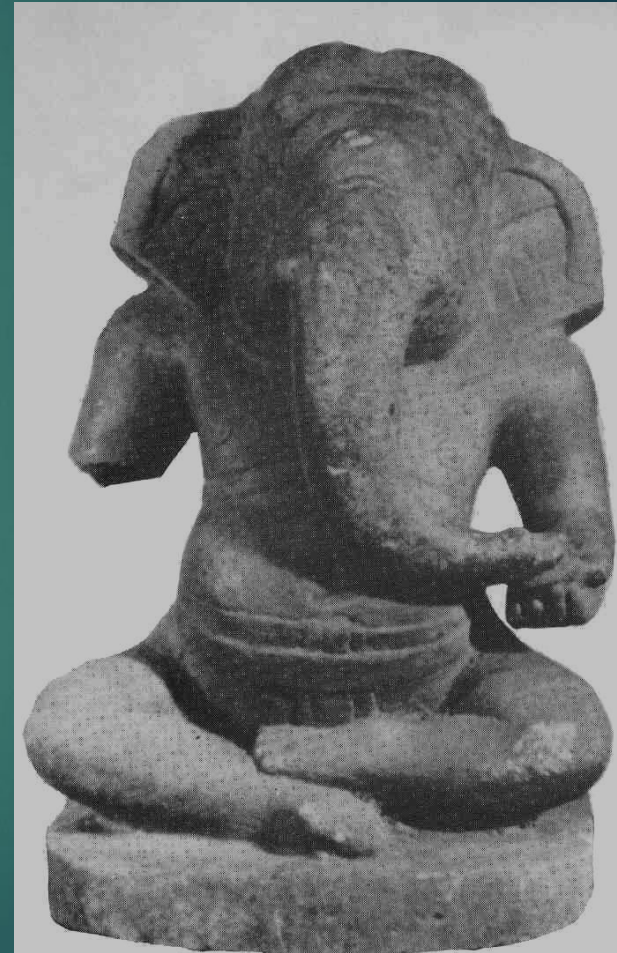


พระคเณศจากโบสถ์พราหมณ์นครศรีธรรมราช (สมัยอยุธยา)



ภาคตะวันออกเฉียงเหนือ

- ▶ พระคณาจากปราสาทหินพนมรุ้ง จ. บุรีรัมย์
- ▶ ประทับนั่งขัดสมาธิอย่างหลวมๆ
- ▶ มี 2 กร กรขวาหัก กรซ้ายถือถ้วยขนม
- ▶ ไม่ทรงเครื่องประดับ
- ▶ ศิลปะเขมรแบบไพรกเมง อายุราว พุทธศตวรรษที่ 12 -13





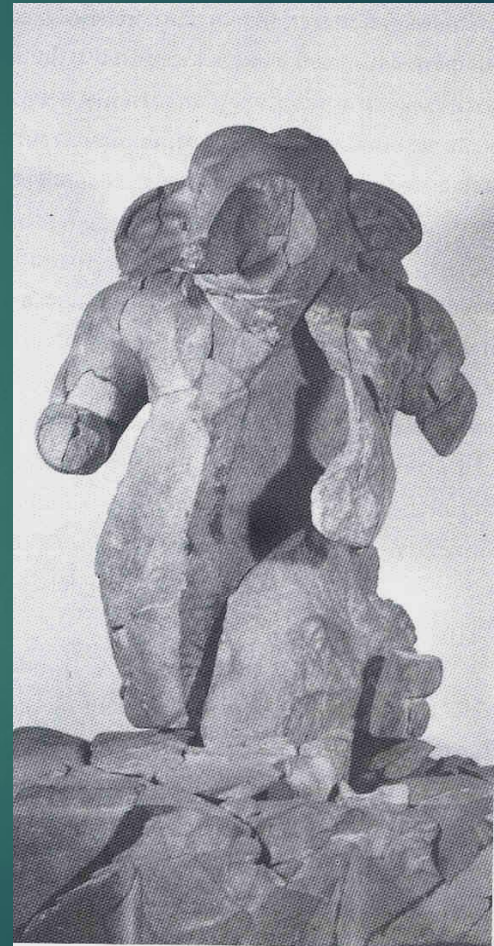
- ▶ พระคเณศจากปราสาทหินเมืองต่ำ
อ.นางรอง จ.บุรีรัมย์
- ▶ ประทับนั่งขัดสมาธิราบ
- ▶ มี 2 กร หัตถ์ซ้ายถือขนมโมทกะ
- ▶ ทรงเครื่องประดับมาก
- ▶ มีลักษณะของศิลปะเขมรแบบ
เกาะแกร์และแปรรูป
- ▶ อายุราวพุทธศตวรรษที่ 14 - 16

ทับหลังปราสาทประธาน ปราสาทหินศรีขรภูมิ จ.สุรินทร์
อายุราวพุทธศตวรรษที่ 17



ภาคตะวันออกเฉียงเหนือ

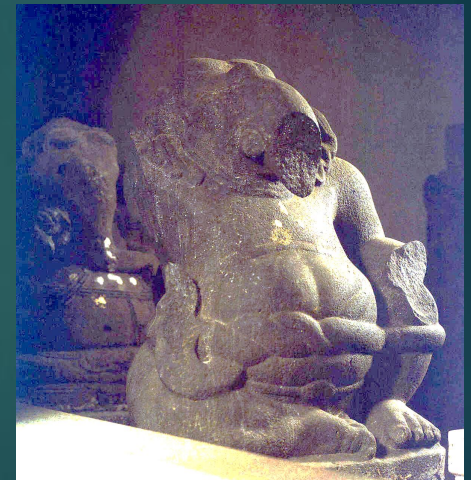
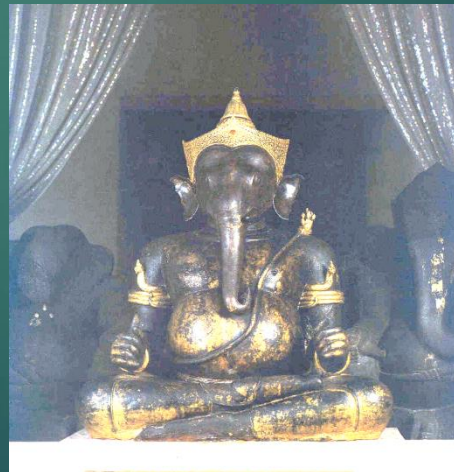
- ▶ พระคเณศจากเมืองพระรถ ต.โคกปีป อ.ศรีมหาโพธิ์ จ.ปราจีนบุรี
- ▶ ประทับอยู่เหนือฐานโยนิโทรณะ (ฐานที่มีร่องรองน้ำสรง)
- ▶ มีลักษณะเป็นธรรมชาติ ทรงเครื่องประดับน้อย คล้ายพระคเณศจากทวลฝักกิน
- ▶ อาจมีอายุใกล้เคียงกันราวพุทธศตวรรษที่ 12



ภาคกลาง

พระคเณศจากโบสถ์พราหมณ์พระนคร

ที่เทวสถาน โบสถ์พราหมณ์สำหรับพระนคร มีรูปเคารพพระคเณศประดิษฐานอยู่ในสถานพระคเณศหลายองค์ กล่าวว่าส่วนใหญ่เคลื่อนย้ายมาจากภาคใต้



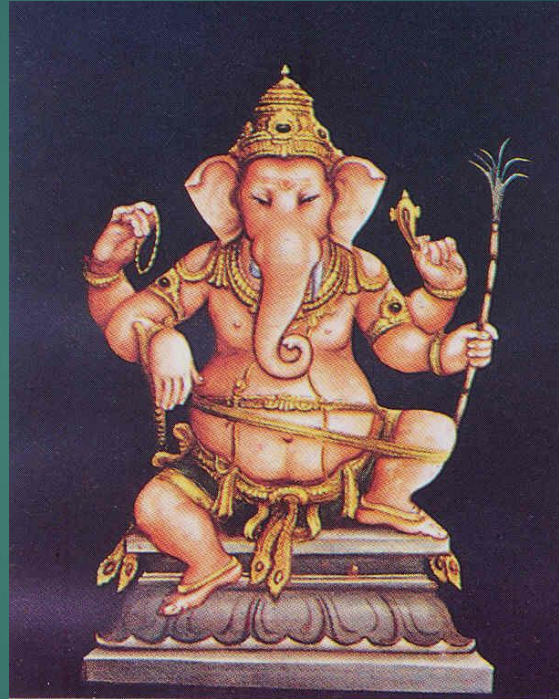
องค์ที่น่าสนใจที่สุด

- พระคเณศ 2 กร ประทับนั่งในท่า มหาราชลีลา ชั้นพระชานุซ้าย โดยมี สายโยคปัดตัมที่มีลักษณะเป็นงูคาค พระชานุซ้ายเพียงข้างเดียว
- ที่พระอุทรปรากฏห้วงกำลังแผ่ พังพาน เหนืออุทรคาคสายอุทรพันระ
- ลักษณะโดยรวมมีลักษณะเป็น ธรรมชาติมาก โดยเฉพาะพระเศียร นอกจากนี้ยังมี 2 กร ซึ่งเป็นลักษณะ ของพระคเณศช่วงต้นๆ



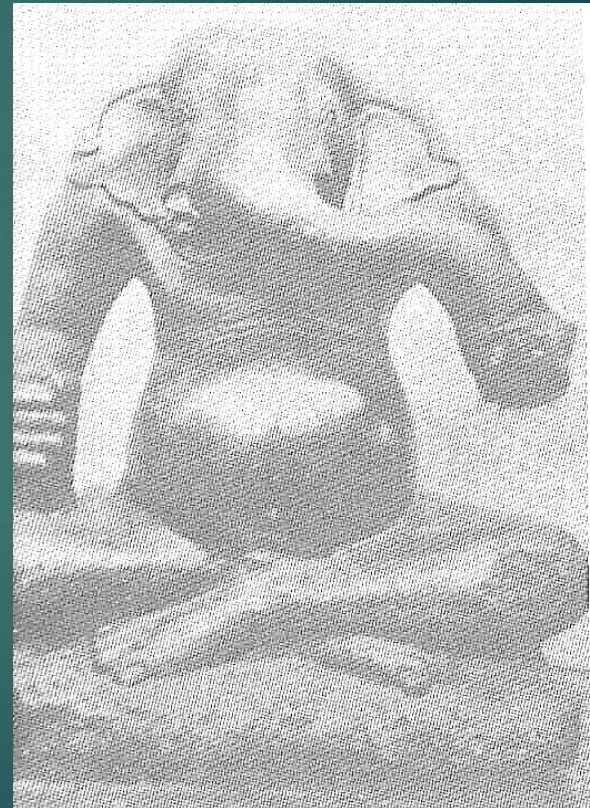
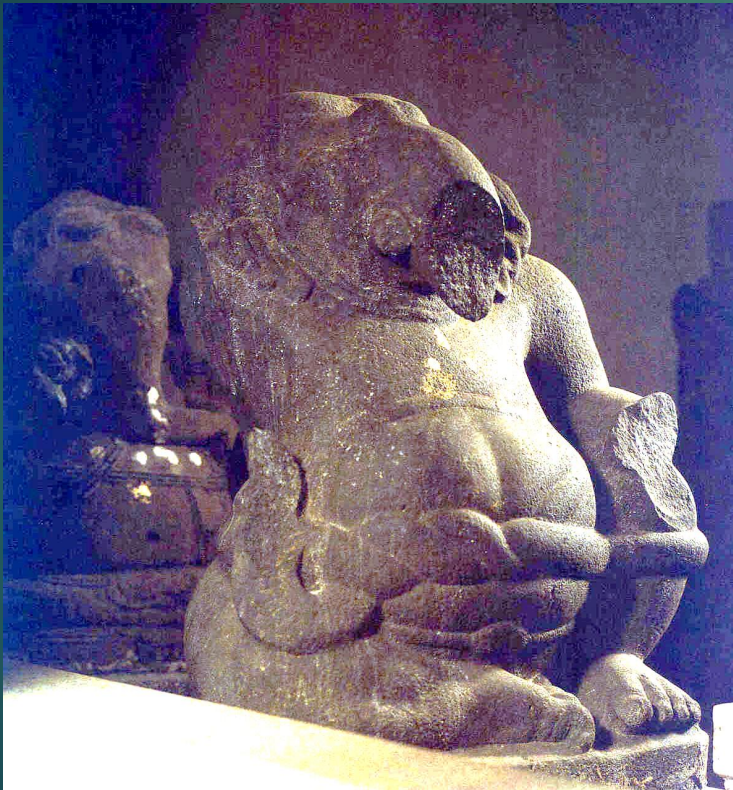
*Namo Ganapathe thubhyam namo
yogaswaroopine
Yogibhyo yogadaathre cha shanthi
yogaathmane namah*
(Mudgala Purana)

*I bow to that Ganapati who is the very
quintessence of yoga
Who teaches yoga to the yogis
And is the living form of Shantiyoga*



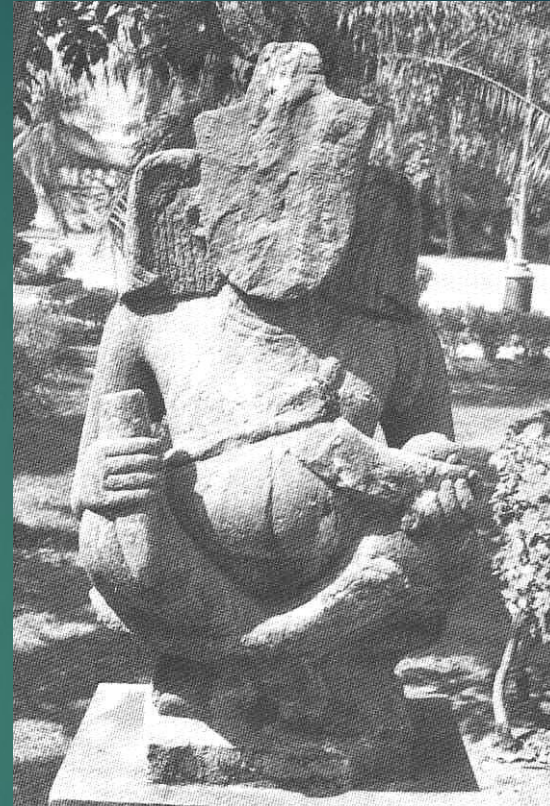
- ▶ จากลักษณะทางประติมานวิทยา แสดงให้เห็นว่า เป็นรูปพระคเณศในปาง โยคะ
- ▶ ใกล้เคียงกับรูปแบบที่เรียกว่า อุตคุฏีกาสนะ (utkutikasana)
- ▶ สันนิษฐานว่าน่าจะเป็นรูปเคารพที่นักบวชสร้างขึ้นเพื่อขจัดอุปสรรคในการปฏิบัติโยคะ

- ▶ หากพิจารณาจากลักษณะของรูปเคารพ พระคเณศองค์นี้อาจมีอายุเก่ากว่าพระคเณศจากทวลผักกิ้น ซึ่งเคยเชื่อว่ามีอายุเก่าสุดในเอเชียตะวันออกเฉียงใต้ (เนื่องจากพระคเณศจากทวลผักกิ้นมีเนตรที่สามบนพระนลาต)
- ▶ อาจเป็นพระคเณศที่มีอายุเก่าที่สุดในเอเชียตะวันออกเฉียงใต้ (แต่เป็นของนำเข้า)



สมัยอยุธยา

- ▶ ร่องรอยศาสนาพราหมณ์ปรากฏตั้งแต่แรกตั้งกรุงศรีอยุธยา
- ▶ ปรากฏอิทธิพลชัดเจนในสมัยพระเจ้าปราสาททอง (พ.ศ.2173-2199)
- ▶ ในสมัยสมเด็จพระนารายณ์มหาราช (พ.ศ.2199-2231) มีหลักฐานการนับถือพระคเณศอย่างเด่นชัด ปรากฏในพระราชพงศาวดารถึงการโปรดฯ ให้หล่อรูปพระพิฆเนศวร์และพระเทวกรรม



พระคเณศสมัยอยุธยาในพิพิธภัณฑ์วังจันทรถเกษม มีลักษณะอิทธิพลศิลปะเขมรผสมผสานกับลักษณะเฉพาะของไทย อายุระหว่างพุทธศตวรรษที่ 21 – 22

โคลงเฉลิมพระเกียรติสมเด็จพระนารายณ์มหาราช

- ▶ ขอพรพาหบาทไท ทรงธาร
- ▶ พระเริ่มรังคชการ ก่องเกล้า
- ▶ ของแผ่นภูวบาล บดิราช
- ▶ สิทธิคชาศิลป์เร้า รวดเพียงพระกรรม์ฯ
- ▶ ขอพรพิณเนศสร้อย ศิวบุตร
- ▶ ทรงเครื่องอาภรณ์ภูช เจือกง้า
- ▶ ของจรรโลงอูด คมโลก
- ▶ แคล้วคลาดภัยพิพนล้า เลิศด้วยเสวยรมย์ฯ

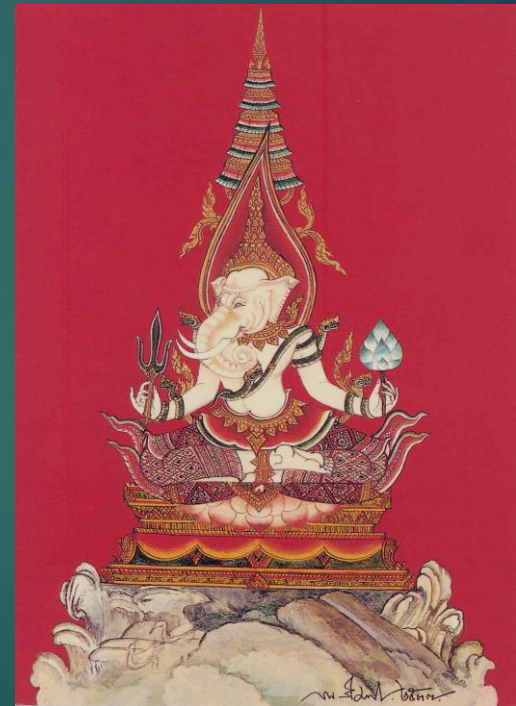
สมัยรัตนโกสินทร์

- ▶ คติความเชื่อเกี่ยวกับพระพิฆเนศวร์ในสมัยรัตนโกสินทร์แพร่หลายอย่างชัดเจนในสมัยพระบาทสมเด็จพระมงกุฎเกล้าเจ้าอยู่หัว เนื่องจากพระองค์ทรงสนพระทัยในเรื่องราวทางภารตวิทยา ทรงรู้จัก “พระพิฆเนศวร์” โดยเฉพาะในบทบาทของ เทพแห่งศิลปวิทยา เป็นอย่างดี
- ▶ ในรัชสมัยของพระองค์เป็นต้นมาได้ปรากฏวรรณกรรมเกี่ยวกับพระคเณศขึ้นมาก แต่กำเนิดพระคเณศสำนวนไทยบางเล่ม แตกต่างจากของอินเดีย บางฉบับแสดงความสัมพันธ์ระหว่างพระคเณศกับพระขันธกุมาร เช่น ลิลิตนารายณ์สิบปาง

- ▶ วรรณกรรมที่กล่าวถึงพระคเณศ และขันธกุมาร ส่วนใหญ่มักเป็นคำประพันธ์เกี่ยวกับช้าง เช่น ฉันทคุชฎีสังเวยกล่อมช้าง
- ▶ ฉันทนี้มักกล่าวถึงนามเทพ 4 นามสืบสนกัน คือ พระเทวกรรม พระขันธกุมาร พระพิฆเนศวร และ โกลัญจนานเศวร



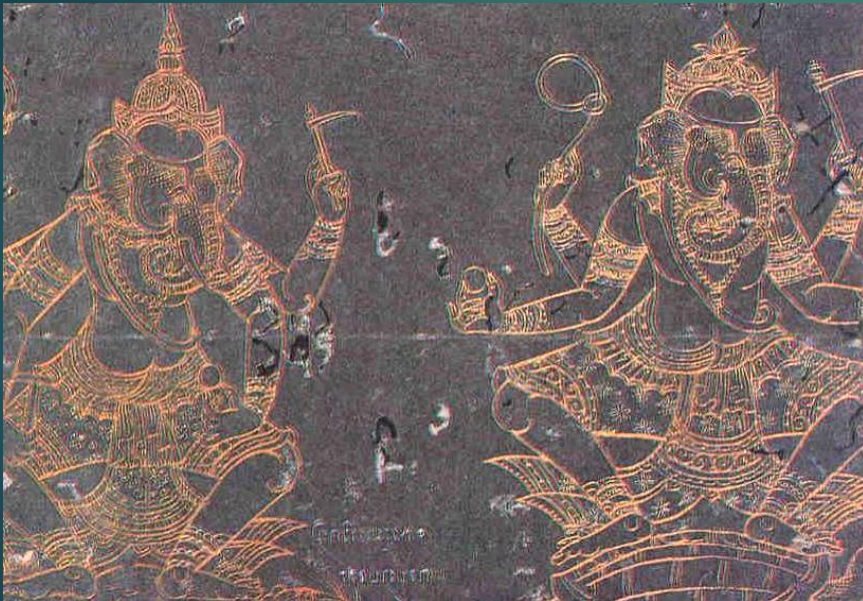
พระพิฆน โกลัญจนานเศวรศิวับุตร



พิฆเนศวรศิวับุตร

ภาพจากสมุดไทย

- ▶ ในสมุดไทย ปรากฏภาพพระพิฆเนศวร์ปางต่างๆร่วมกับเทพอื่นๆใน ศาสนาพราหมณ์
- ▶ ตัวอย่างชื่อและปางต่างๆของพระพิฆเนศวร์ในสมุดไทย เช่น พระวิกษิเนศวร พระวิค
ฉนิศวร พระมหาวิกษิเนตร ปะเคเชียรสมุท และ พระมหาวิกษิเนตรปราบอสูรกังฉิ



พระมหาวิกษิเนตร และ พระเทวกรรม

พระวิกขิเนศวร และ พระวิกขิเนศวร



คติความเชื่อเกี่ยวกับพระคเณศ : กรณีศึกษาในประเทศไทย

- ▶ 1. เทพแห่งอุปสรรค
- ▶ 2. เทพแห่งศิลปวิทยา
- ▶ 3. บรมครูช้าง
- ▶ 4. เทพบริวาร
 - ▶ มหาดเล็ก
 - ▶ ทวารบาล

เทพแห่งอุปสรรค

- ▶ ผู้สามารถสร้างและขจัดอุปสรรค (ในทุกเรื่อง) ได้
- ▶ เป็นคติแรกที่เข้ามาสู่ประเทศไทย โดยนักบวชและพ่อค้า
- ▶ พระคณศจะได้รับการเคารพบูชาในแนวคิดนี้มากที่สุด และนำไปสู่แนวคิดและคติอื่นๆ

อีกเชิญเทวราชเจ้า

ผู้ปราบพิษณะภัย

ทรงนามพระคณศ

สุดประเสริฐลัทธิลัทธิลัทธิ

กวีโคตั้งจิต

เคารพคณศ

อาจแต่ดั่งกมล

จิตสว่างดั่งแก้ว

คชเกศ

หมดลัทธิ

สิทธิบดี แฮ

เลิศดี

ประพนธ์

ก่อนแล้ว

มุ่งมาตร

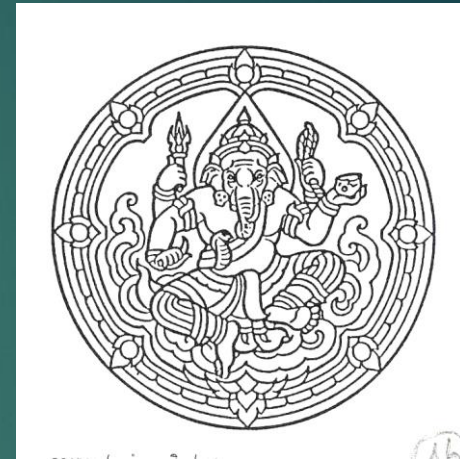
ก่องตา

ลิลิตนารายณสิบปาง (ภาคเพ็ิม)

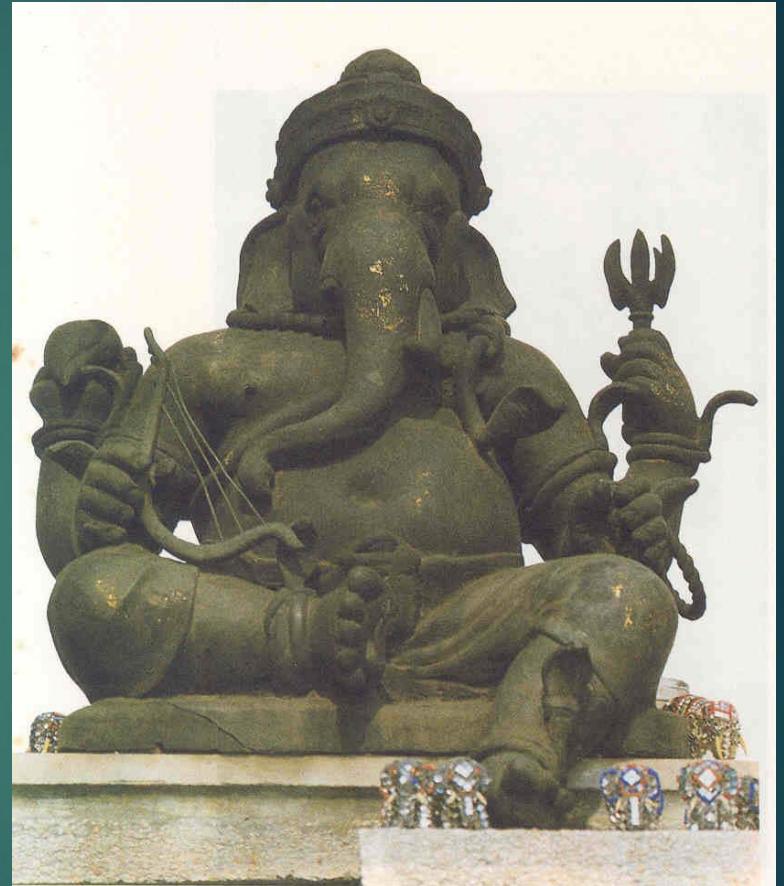
บทพระราชนิพนธ์ในพระบาทสมเด็จพระมงกุฎเกล้าเจ้าอยู่หัว

เทพแห่งศิลปวิทยา

- ▶ ได้รับความนิยมนมากในดินแดนเอเชียตะวันออกเฉียงใต้
- ▶ โดยเฉพาะเขมรและไทย
- ▶ ในประเทศไทย บทบาทของพระคเณศตามแนวคิดนี้แพร่หลายตั้งแต่สมัยรัชกาลที่ 6 เป็นต้นมา โดยเริ่มจากตราวรรณคดีสโมสร พ.ศ.2457
- ▶ ทำให้พระคเณศมีชื่อเสียงสืบมาจนปัจจุบัน

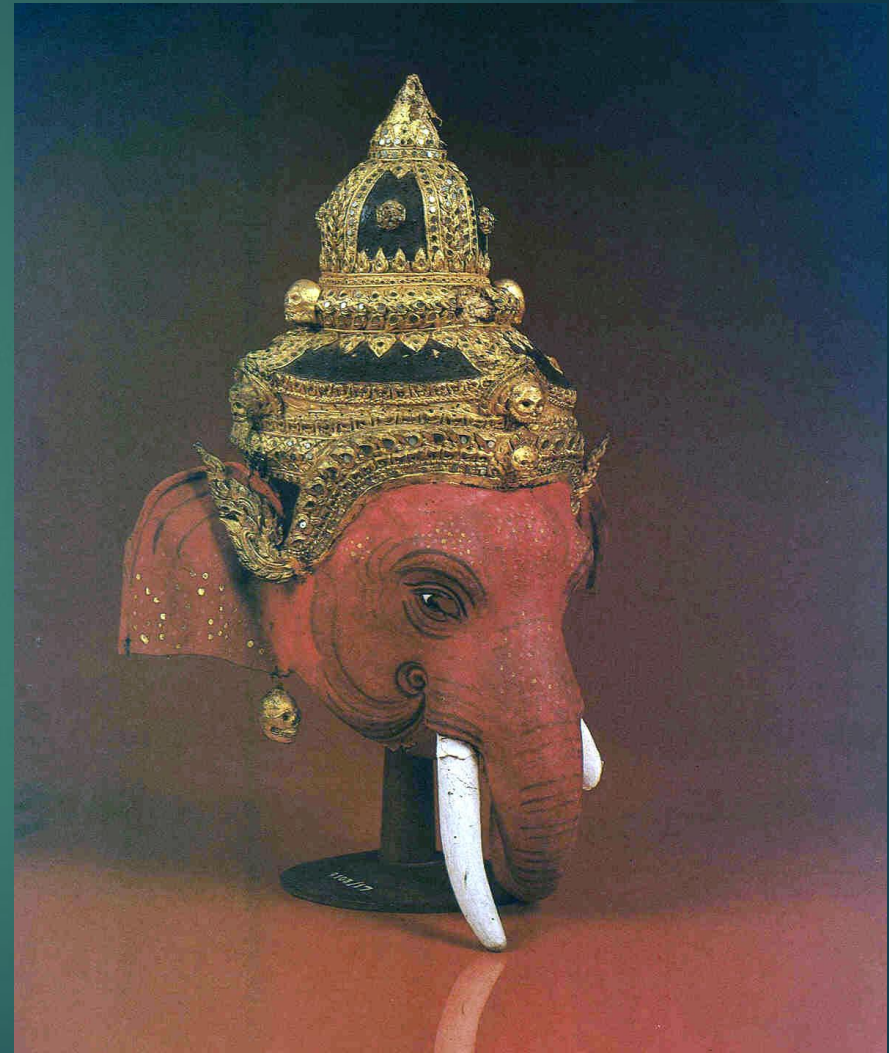


สถาบันพัฒนศิลป์



กongsurayangkatharabk

- ▶ ศีรษะพระคเณศ — หนึ่งในบรมครูทางนาฏกรรม
- ▶ ในพิธีไหว้ครูทางนาฏกรรมและการช่าง ศีรษะพระคเณศจะได้รับการอัญเชิญมาประดิษฐานไว้ที่โต๊ะหมู่เฉพาะ แยกจากศีรษะอื่นๆ (หัวโจน-ศีรษะเทพเจ้าและเทวดาต่างๆ) เพื่อมีการบูชาสังเวชเป็นพิเศษ



บรมครูช่าง

- ▶ รู้จักกันในนาม “พระเทวกรรม” เป็นแนวคิดที่แพร่หลายในสมัยอยุธยา เมื่อการคชศาสตร์เป็นที่นิยมในราชสำนัก
- ▶ สมัยอยุธยาจึงปรากฏบทบาทของพระคณศในฐานะบรมครูช่าง (พระเทวกรรม) และ “พระพิฆเนศวร” เทพผู้ขจัดอุปสรรค อย่างชัดเจน
- ▶ คชศาสตร์ - ศาสตร์เกี่ยวกับช้าง เป็นศาสตร์แขนงหนึ่งในไตรเพทที่กษัตริย์ต้องเรียนรู้ พราหมณ์นำมาจากอินเดีย เข้าสู่ราชสำนักไทยต้นฉบับเดิมเป็นภาษาสันสกฤต แบ่งเป็น 2 คัมภีร์ คือ ตำราคชลักษณ์ และ ตำราคชกรรม

บทละครเรื่องสามัคคีเสวก ตอนกรีนิรมิต (พระคณศเสียงา)

อนึ่งพระพิฆเนศเดชอุดม
เชอสร้างสรรพกรที่ในไพร
สร้างสารแปดตระกูลพูนสวัสดิ์
แบ่งปันคณะอัญฐะกะรี

เป็นบรมครูช่างผู้ใหญ่
เพื่อให้เป็นสง่าแก่ชาติรี
ประจงจัดสรรพางค์ต่างต่างสี่
ประจำที่อัญฐทิสสถาพร

บทพระราชนิพนธ์ในพระบาทสมเด็จพระมงกุฎเกล้าเจ้าอยู่หัว

พระพินนเศวรวรรณในฐานะ “พระเทวกรรม”

▶ พระคณศในพิธีสมโภชขึ้นระวางช้างเผือก

- ▶ พระคณศทรงเป็น “พระ” ของกรมช้าง

- ▶ ผู้ประกอบการคชกรรมจะทำการบูชาพระคณศเป็นประจำ

- ▶ พิธีสมโภชขึ้นระวางช้างเผือก เป็นพิธีหลวงที่สำคัญ ประกอบด้วย

▶ พิธีจับเชิง

- ▶ เพื่อขอขมาลาโทษแก่ช้างสำคัญ ก่อนที่จะมีการฝึกสอนช้างสำคัญ และ

- ▶ เพื่อกล่อมเกลานิ้วยศุร้ายของช้างป่าให้คลายลง



- ▶ พิธีจับเชิง — เป็นพิธีสำคัญ มีการบูชาพระมหาวิฆเนศวร (พระเทวกรรม) โดยกราบตามวิธีรำพัดชา กล่าวคำสรรเสริญพระมหาวิฆเนศวรและขอพร เสร็จแล้วเชิญพระมหาวิฆเนศวรลงทรงน้ำในขันน้ามนต์

▶ พระราชพิธีน้อมเกล้าฯถวายและขึ้นระวาง

▶ แห่ช้างสำคัญ พราหมณ์อัญเชิญพระเทวกรรมเข้าพิธี

▶ ตอนท้ายพระราชพิธีทรงพระกรุณาโปรดเกล้าฯให้พราหมณ์อ่าน
ฉันทคุชฎีสังเวศกล่อมช้าง



นันทकुฆฎีสั่งเวยกถ่อมซ้าง

นบเกษสวร์พักตร้คือนาคินทร้ เป็นเจ้าแห่งศิลป์

มุสิกเป็นพาหนะทรง

นบพระเทวกรรมค่าง

ค้วยเจตจินต้ง

ท้งทวยเทพใ้มากมवल

บทพระราชนิพนธ์ค่านันทคุฆฎีสั่งเวย และกาพย์ขับไม้ของสมเด็จพระเจ้าลูกเธอ เจ้าฟ้าสิรินทรเทพรัตนสุดา ฯ เนื่องในงานพระราชพิธีสมโภชและขึ้นระวาง “พระศรีนรารัฐราชกิริณี”

พระคณศบนด้ามมีดหมอช่าง

ใช้ประกอบพิธีเกี่ยวกับช่าง

ตามตำนานกล่าวว่า ผู้มีตำแหน่งเป็น
ครู ทางคชกรรม ต้องมีพระคณศ
แกะด้วยงาช้างตระกูลพินเนศวรมหา
ไพฑูรย์ (ช่างในตระกูลอัคนิพงศ์) ไว้
บูชา ขณะใดไปแทรกโพนช่างเถื่อนก็
นำติดตัวไปด้วยอย่างเครื่องราง



เทพบริวาร

- ▶ ในฐานะมหาดเล็ก
 - ▶ ตามชื่อ “คณปติ” หรือ ผู้เป็นใหญ่แห่งหมู่คณะ คือ เป็นหัวหน้าคณะบริวารของพระอิศวร หรือในฐานะมหาดเล็กของพระอิศวร



กองพลที่ 1 ทหารมหาดเล็กรักษาพระองค์



พระคเณศจากภูमारะ ทรงกระดิ่ง

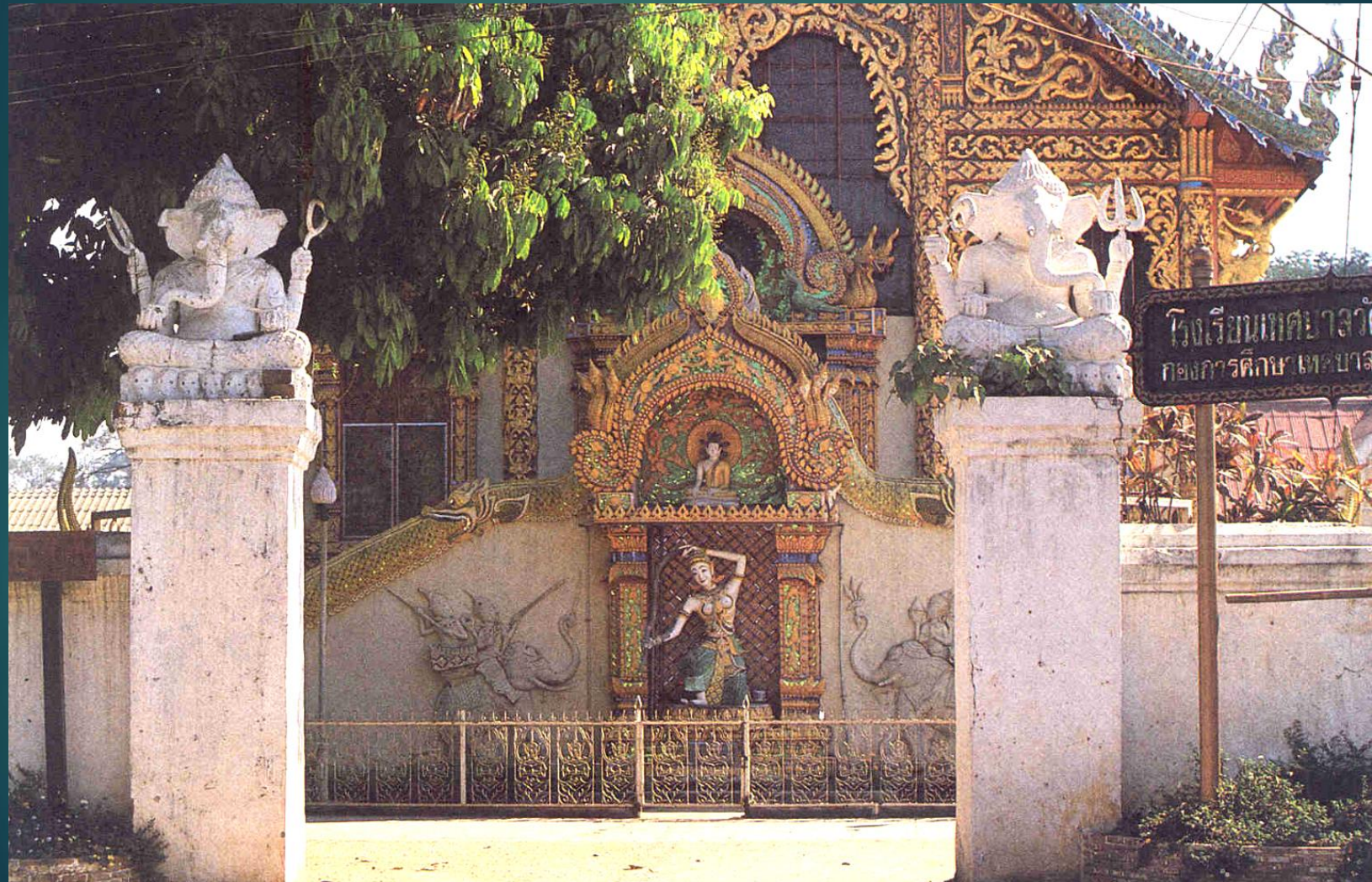
▶ ในฐานะทวารบาล

- ▶ พบมากทางภาคเหนือของไทย
- ▶ คตินี้ปรากฏขึ้นราวพุทธศตวรรษที่ 20
- ▶ อาจได้รับอิทธิพลจากทิเบตและพม่า
- ▶ ในอินเดียโบราณนิยมสร้างไว้หน้าทางเข้าศาสนสถาน
- ▶ อาจมีแนวคิดเพื่อให้พระองค์คอยป้องกันและขจัดสิ่งชั่วร้ายทั้งปวง

วัดพระธาตุคอกยสุเทพ จ.เชียงใหม่



วัดท่าสวาย อ.เมือง จ.เชียงใหม่



พระพิฆเนศวร์ในภาพจิตรกรรม



- ▶ บนหน้าต่างอุโบสถวัดสุทัศนเทพวราราม
ปรากฏภาพพระคเณศกับพระ โภยจนาเนศวร
- ▶ อาจคัดลอกมาจากสมุดภาพตำราช่าง ฉบับ
ช่างเขียนหลวง (สมัยรัชกาลที่ 3)
- ▶ นอกจากนี้ยังพบที่วัดพระแก้ววังหน้าด้วย
- ▶ น่าจะสื่อถึงคติเกี่ยวกับเทพผู้พิทักษ์พุทธ
สถาน



พิธีกรรมในปัจจุบัน



