



## ประกาศกระทรวงศึกษาธิการ เรื่อง โบราณวัตถุหรือศิลปวัตถุที่ควบคุมการทำเทียม

อาศัยอำนาจตามความในมาตรา ๑๘ ทวิ วรรคหนึ่ง แห่งพระราชบัญญัติโบราณสถาน โบราณวัตถุ ศิลปวัตถุ และพิพิธภัณฑสถานแห่งชาติ พ.ศ. ๒๕๐๔ ซึ่งแก้ไขเพิ่มเติมโดยพระราชบัญญัติโบราณสถาน โบราณวัตถุ- ศิลปวัตถุ และพิพิธภัณฑสถานแห่งชาติ (ฉบับที่ ๒) พ.ศ. ๒๕๓๕ รัฐมนตรีว่าการกระทรวงศึกษาธิการ กำหนดให้โบราณวัตถุหรือศิลปวัตถุที่อยู่ในความครอบครองของกรมศิลปากรหรือที่ได้ขึ้นทะเบียนไว้และมีประโยชน์หรือคุณค่าเป็นพิเศษในทางศิลปะ ประวัติศาสตร์ หรือโบราณคดี เป็นโบราณวัตถุหรือศิลปวัตถุที่ควบคุมการทำเทียม ตามรายการและภาพถ่ายแนบท้ายประกาศนี้ รวม ๙ รายการ

ทั้งนี้ ให้ใช้บังคับตั้งแต่วันถัดจากวันประกาศในราชกิจจานุเบกษาเป็นต้นไป

ประกาศ ณ วันที่ ๒๔ มิถุนายน พ.ศ. ๒๕๔๑

(ลงชื่อ) **ชุมพล ศิลปอาชา**

(นายชุมพล ศิลปอาชา)

รัฐมนตรีว่าการกระทรวงศึกษาธิการ

ประกาศในราชกิจจานุเบกษาฉบับประกาศทั่วไป เล่ม ๑๑๕ ตอนที่ ๖๕ ง วันที่ ๑๓ สิงหาคม ๒๕๔๑

# โบราณวัตถุหรือศิลปวัตถุที่ควบคุมการทำเทียม

## รายการที่ ๑



ชื่อวัตถุ	ศิลาจารึกพ่อขุนรามคำแหง (ศิลาจารึกหลักที่ ๑)
เลขวัตถุ	๑๕๘/๒๕๑๑
รูปลักษณะ	แท่งศิลาสีเหลืองอมส้มมนสอบบน มีอักษรภาษาไทยสมัยพ่อขุนรามคำแหงจารึกทั้ง ๔ ด้าน ด้านที่หนึ่งมี ๓๕ บรรทัด ด้านที่สองมี ๓๕ บรรทัด ด้านที่สามมี ๒๗ บรรทัด และด้านที่สี่มี ๒๗ บรรทัด
ศิลปะสมัย	สุโขทัย
วัสดุ	หินชนวน
ขนาด	กว้างด้านละ ๓๕.๕ เซนติเมตร สูง ๑๑๔.๕ เซนติเมตร
สถานที่เก็บรักษา	พิพิธภัณฑสถานแห่งชาติ พระนคร เขตพระนคร กรุงเทพมหานคร
ประวัติ	พระบาทสมเด็จพระจอมเกล้าเจ้าอยู่หัว ทรงพบที่บริเวณเนินปราสาทเมืองเก่า จังหวัดสุโขทัย โปรดเกล้าฯ ให้นำมาไว้ ณ วัดบวรนิเวศวิหาร ต่อมาโปรดเกล้าฯ ให้ย้ายไปตั้งที่ศาลาราย

## ความสำคัญ

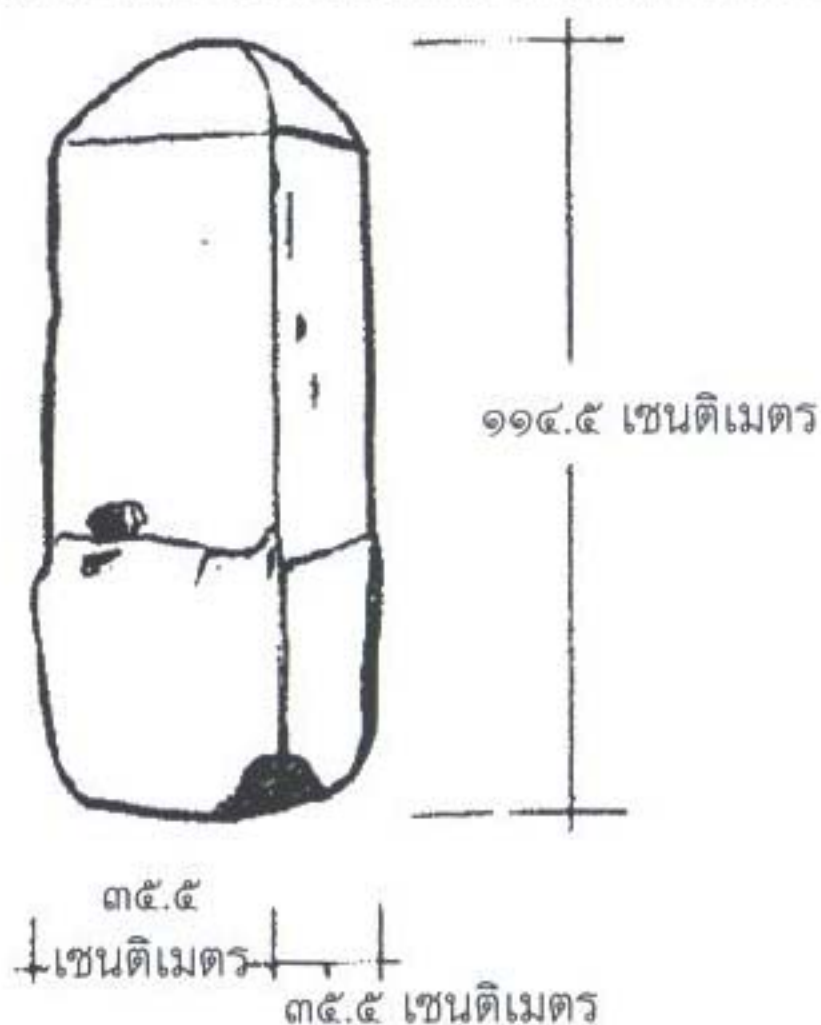
ในวัดพระศรีรัตนศาสดาราม เมื่อ พ.ศ. ๒๔๖๖ พระบาทสมเด็จพระมงกุฎเกล้าเจ้าอยู่หัวโปรดเกล้าฯ ให้ย้ายมาเก็บรักษาไว้ที่หอสมุดวชิรญาณ ปี พ.ศ. ๒๕๑๑ ได้นำมาจัดแสดงในพิพิธภัณฑสถานแห่งชาติ พระนคร จนถึงปัจจุบันนี้

ศิลาจารึกหลักนี้เป็นโบราณวัตถุจารึกภาษาไทย หลักแรกที่พบในประเทศไทย โดยมีเนื้อความในศิลาจารึก แบ่งได้เป็น ๓ ตอน

**ตอนที่หนึ่ง** บรรทัดที่ ๑-๑๘ เป็นพระราชประวัติของพ่อขุนรามคำแหงตั้งแต่ประสูติจนได้เสวยราชสมบัติ

**ตอนที่สอง** เล่าเรื่องต่างๆ และขนบธรรมเนียมในเมืองสุโขทัย กล่าวถึงการสร้างพระแท่นมณีคศิลา สร้างพระธาตุเมืองศรีสัชชนาลัย และการประดิษฐ์อักษรไทย

**ตอนที่สาม** เป็นการกล่าวถึงพระเกียรติยศของพ่อขุนรามคำแหง และอาณาเขตของอาณาจักรสุโขทัย ข้อความในตอนที่สามนี้ ตัวอักษรลีบเล็กกว่า ๒ ตอนแรก และสระตอนแรก และสระที่ใช้ต่างกันบ้าง นักประวัติศาสตร์สันนิษฐานว่า น่าจะจารึกขึ้นภายหลังศิลาจารึกหลักนี้เป็นหลักฐานในด้านอักษรศาสตร์ ซึ่งมีคุณค่าเป็นพิเศษทางประวัติศาสตร์และโบราณคดี ทำให้ทราบว่า ได้มีการริเริ่มประดิษฐ์อักษรไทยขึ้นตั้งแต่พุทธศักราช ๑๘๒๖ (มหาศักราช ๑๒๐๔) และนับได้ว่าเป็นวรรณคดีเรื่องแรกของไทย



# โบราณวัตถุหรือศิลปวัตถุที่ควบคุมการทำเทียม

## รายการที่ ๒



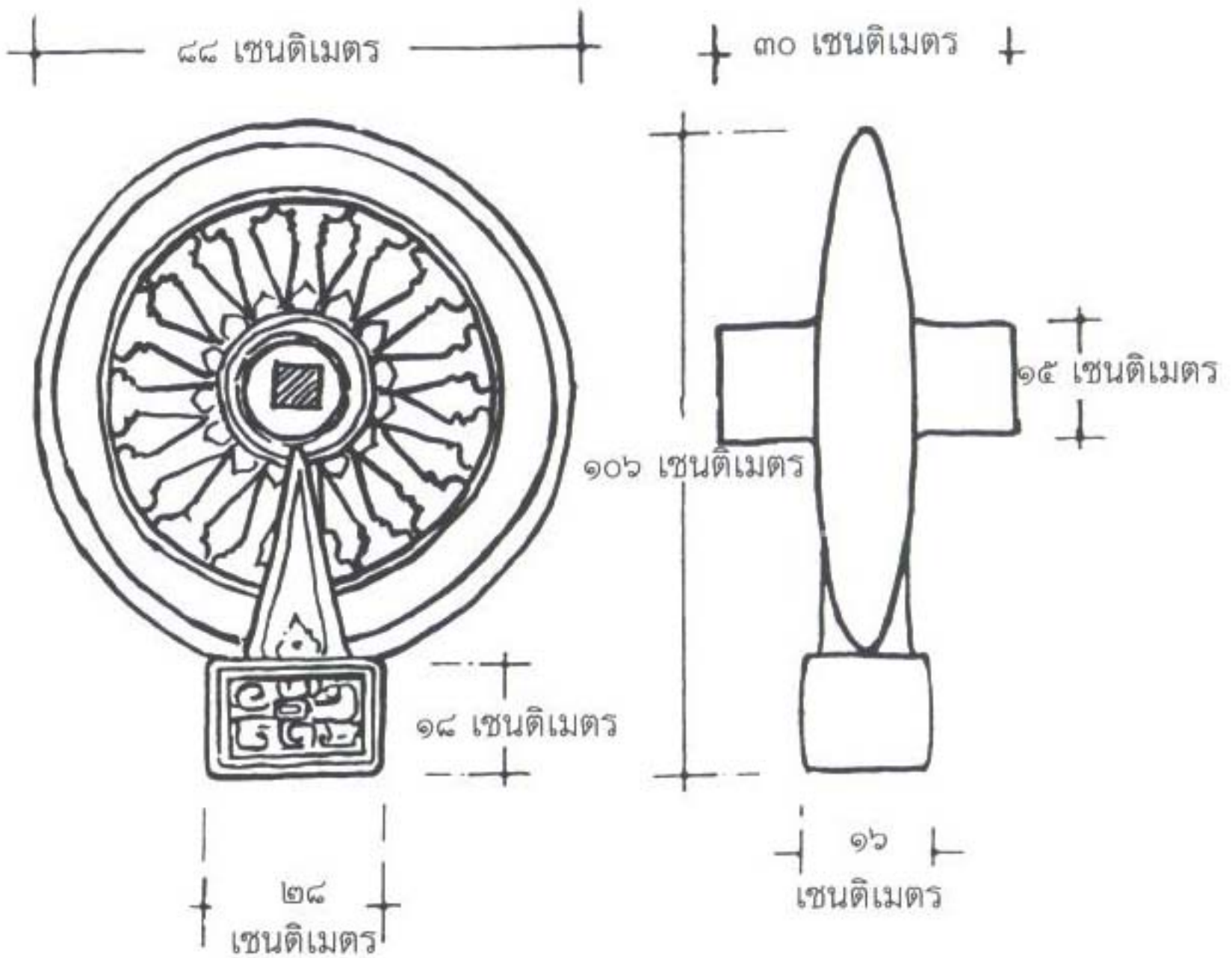
ชื่อวัตถุ	ธรรมจักร
เลขวัตถุ	๒๘๘/๒๕๑๑
รูปลักษณะ	ธรรมจักรคล้ายจักรแก้วตั้งอยู่บนฐานสี่เหลี่ยม ที่กงและที่ฐานทั้ง ๒ ด้าน จำหลักลายดอกไม้และลายเมฆ มีจารึกอักษรปัลลวะ ภาษาบาลีที่กง ดุม และซี่ก้านเฉพาะด้านหน้า
ศิลปะสมัย	ทวารวดี
วัสดุ	หินทรายสีน้ำตาลปนเหลือง
ขนาด	ธรรมจักรเส้นผ่าศูนย์กลาง ๘๘ เซนติเมตร สูงพร้อมฐาน ๑๐๖ เซนติเมตร (ไม่รวมเดือย) ฐานสูง ๑๘ เซนติเมตร ฐานกว้าง ๑๖ เซนติเมตร ฐานยาว ๒๘ เซนติเมตร ดุมยาว ๓๐ เซนติเมตร เส้นผ่าศูนย์กลางปลายดุม ๑๕ เซนติเมตร
สถานที่เก็บรักษา	พิพิธภัณฑสถานแห่งชาติ พระนคร เขตพระนคร กรุงเทพมหานคร

ประวัติ

พลตรี พระเจ้าบรมวงศ์เธอ พระองค์เจ้าภาณุพันธ์ ยุคล ทรงได้มาจากวัดเสนาท่า อำเภอเมืองนครปฐม จังหวัดนครปฐม ประทานยืมมาจัดแสดงไว้ในพิพิธภัณฑสถานแห่งชาติ พระนคร

ความสำคัญ

ธรรมจักรชิ้นนี้เป็นโบราณวัตถุ ศิลปวัตถุ ที่มีคุณค่าเป็นพิเศษในทางศิลปะ ประวัติศาสตร์ และโบราณคดี เนื่องจากเป็นธรรมจักรชิ้นเดียวในประเทศไทยที่มีอักษรจารึกเป็นอักษรปัลลวะ ภาษาบาลีเป็นคาถาในพระธรรมจักร จารึกอยู่ที่ดุมที่ ๑ ดุมที่ ๒ ที่กงและก่าทั้ง ๑๕ ซี่ อันเป็นหลักฐานให้ทราบว่าพระพุทธศาสนาได้แพร่หลายเข้ามาในดินแดนอาณาจักรทวารวดี ลักษณะของพระธรรมจักรแสดงให้เห็นถึงรูปแบบศิลปะทวารวดี ที่ได้รับอิทธิพลศิลปะคุปตะของประเทศอินเดีย



# โบราณวัตถุหรือศิลปวัตถุที่ควบคุมการทำเทียม

## รายการที่ ๓



ชื่อวัตถุ

พระโพธิสัตว์อวโลกิเตศวร

เลขวัตถุ

ศว. ๒๓

รูปลักษณะ

มีแต่เฉพาะส่วนบนพระองค์ขึ้นไป ประทับอยู่ในท่าตรีกังค์ ทรง  
อาภรณ์ประดับมีกรองคอ พาทูร์ด สายธูร์รา ส่วนพระพาหาขวา  
พระกรและศิราภรณ์หักหาย คงเหลือแต่พระพาหาซ้ายส่วนบน

ศิลปะสมัย

ศรีวิชัย

วัสดุ

สำริด

ขนาด

กว้าง ๔๓ เซนติเมตร สูง ๖๕ เซนติเมตร

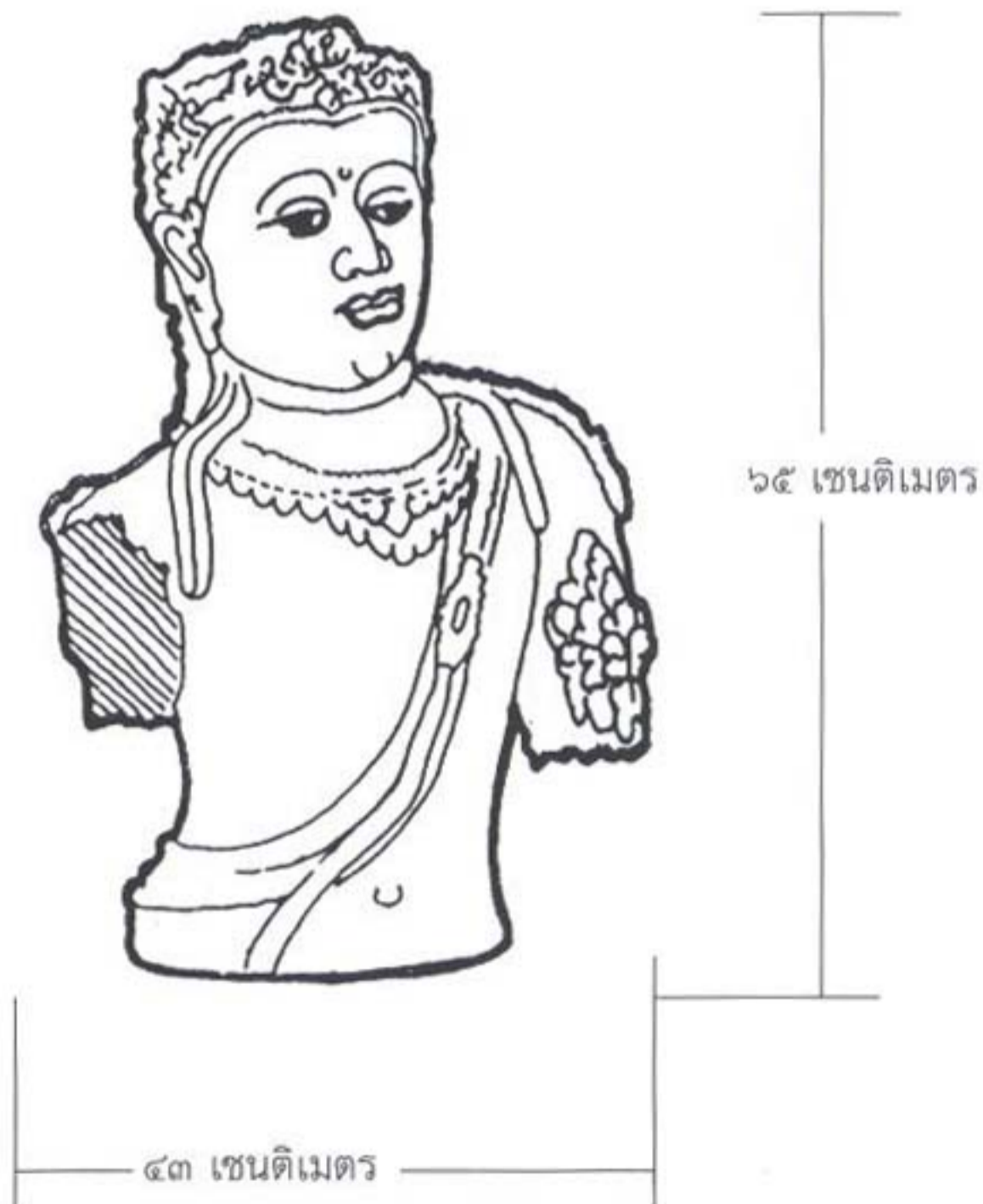
สถานที่เก็บรักษา

พิพิธภัณฑสถานแห่งชาติ พระนคร เขตพระนคร กรุงเทพมหานคร  
สมเด็จพระบรมวงศ์เธอ กรมพระยาดำรงราชานุภาพ ทรงได้  
มาจากวัดเวียง อำเภอไชยา จังหวัดสุราษฎร์ธานี แล้วทูลเกล้าฯ  
ถวายพระบาทสมเด็จพระจุลจอมเกล้าเจ้าอยู่หัว ต่อมา

ประวัติ

## ความสำคัญ

พระบาทสมเด็จพระปกเกล้าเจ้าอยู่หัว พระราชทานมาให้เก็บรักษาไว้ในพิพิธภัณฑสถานแห่งชาติ พระนคร พระโพธิสัตว์อวโลกิเตศวรองค์นี้มีลักษณะสวยงามที่สุดในประเทศไทย ขนาดเท่าคนจริง พระพักตร์กลม พระขนงทำเป็นร่อง พระเนตรมองต่ำ พระโอษฐ์เต็ม ริมพระโอษฐ์ด้านล่างหนาและย้อยลงมา ส่วนองค์อยู่ในท่าตรีภังค์ ซึ่งแสดงให้เห็นถึงความคล้ายคลึงกับศิลปะชวา นับว่าเป็นโบราณวัตถุหรือศิลปวัตถุที่มีคุณค่าเป็นพิเศษในทางศิลปะและประวัติศาสตร์ และมีเพียงองค์เดียวที่พบในประเทศไทย



# โบราณวัตถุหรือศิลปวัตถุที่ควบคุมการทำเทียม

## รายการที่ ๔



ชื่อวัตถุ	พระเจ้าชัยวรมันที่ ๗
เลขวัตถุ	ลป. ๓
รูปลักษณะ	รูปเหมือนบุคคลนั่งขัดสมาธิราบบนฐาน ซึ่งแตกชำรุดไม่สวม ฉลองพระองค์ ทรงภูษาสั้นคาดปั้นเหน่งลายดอกไม้ พระกรทั้ง ๒ ข้าง และพระชานุซ้ายหักหายไป ขอบฐานซ้ายหัก มีเดือยยาวลง ใต้ฐาน
ศิลปะสมัย	ลพบุรี
วัสดุ	หินทรายสีเขี้ยว
ขนาด	กว้าง ๘๘ เซนติเมตร สูงพร้อมฐาน ๑๔๒ เซนติเมตร ฐานสูง ๑๙ เซนติเมตร (ไม่รวมเดือย)
สถานที่เก็บรักษา	พิพิธภัณฑสถานแห่งชาติ พิมาย อำเภอพิมาย จังหวัดนครราชสีมา

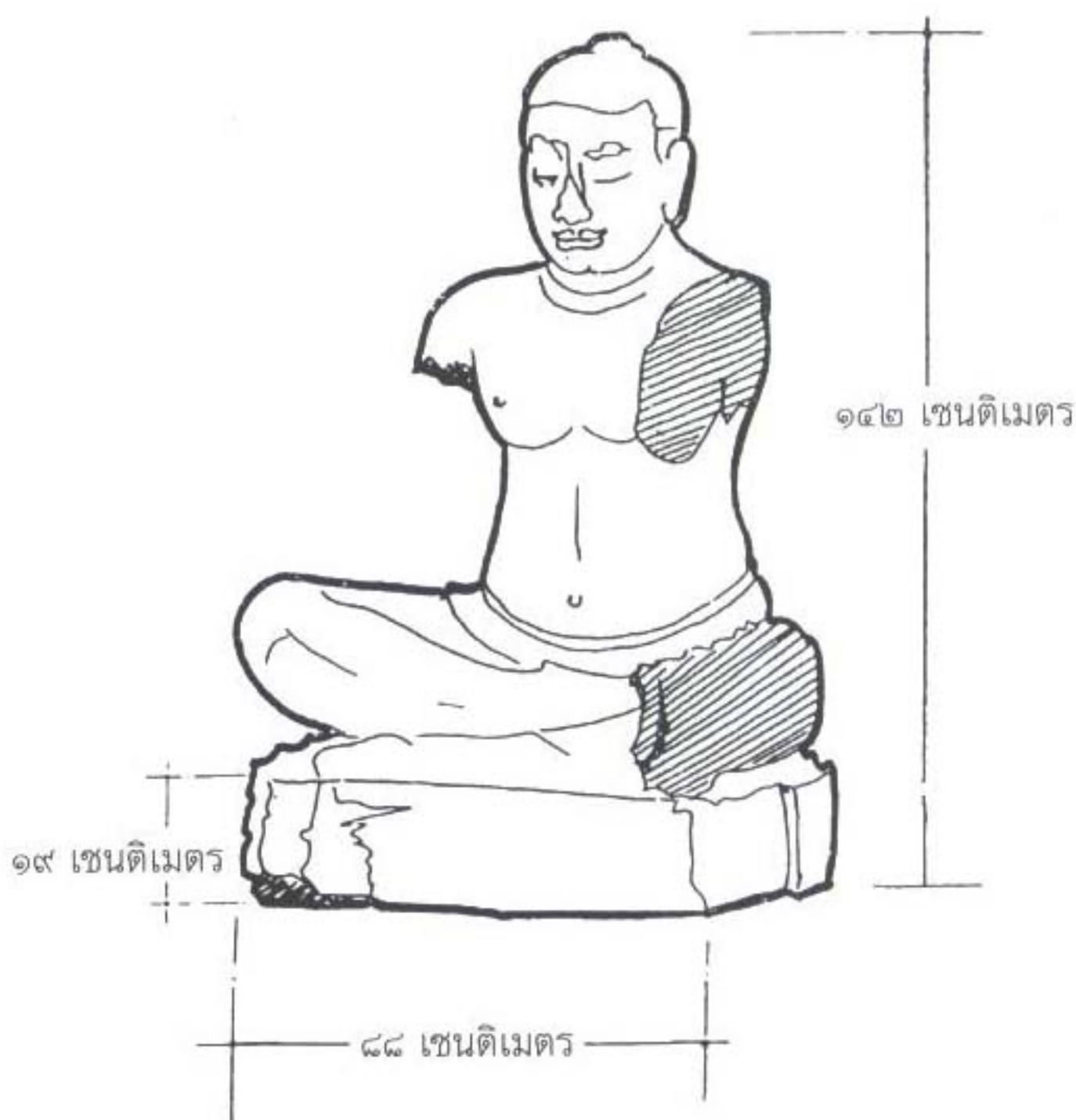


## ประวัติ

พบในปราสาทพรหมทัต บริเวณปราสาทหินพิมาย อำเภอพิมาย จังหวัดนครราชสีมา นำมาเก็บรักษาไว้ในพิพิธภัณฑสถานแห่งชาติ พระนคร กรุงเทพมหานคร ต่อมากรมศิลปากรได้ย้ายกลับไปจัดแสดงไว้ที่พิพิธภัณฑสถานแห่งชาติ พิมาย อำเภอพิมาย จังหวัดนครราชสีมา เมื่อวันที่ ๒๘ ตุลาคม ๒๕๓๕

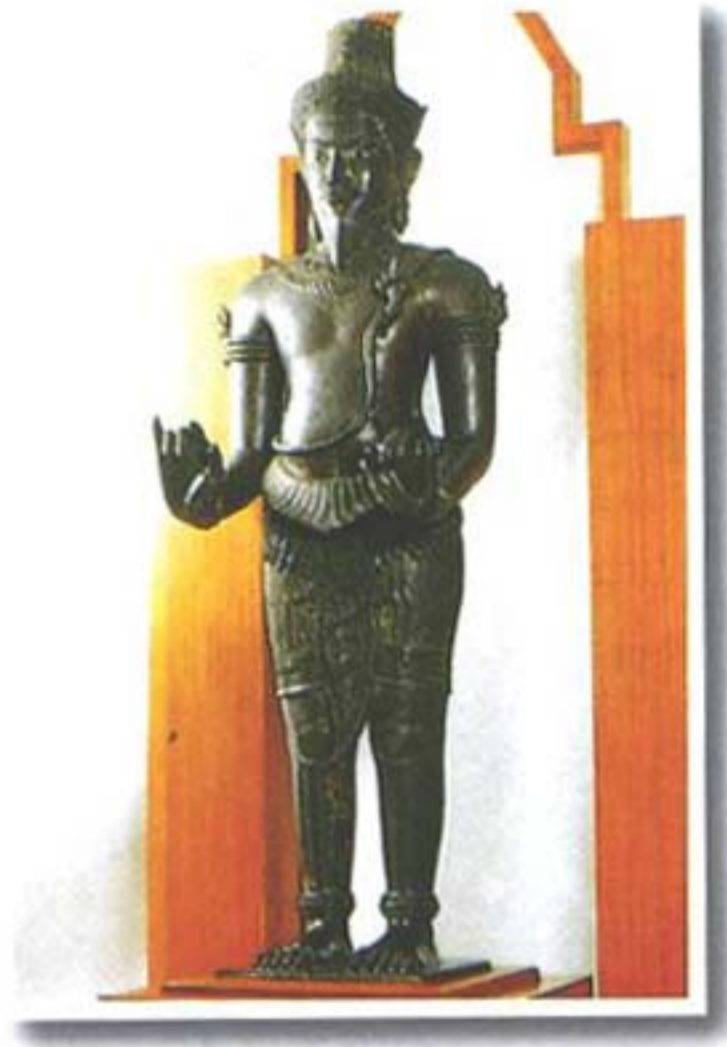
## ความสำคัญ

โบราณวัตถุชิ้นนี้เป็นประติมากรรมรูปเคารพที่เป็นรูปบุคคลมีลักษณะเป็นศิลปะขอมแบบบายน อายุราวพุทธศตวรรษที่ ๑๘ ซึ่งเป็นหลักฐานและมีคุณค่าเป็นพิเศษทางประวัติศาสตร์และโบราณคดีในประเทศไทยพบเพียงองค์เดียว และปรากฏตามจารึกว่าเป็นรูปพระเจ้าชัยวรมันที่ ๗



# โบราณวัตถุหรือศิลปวัตถุที่ควบคุมการทำเทียม

## รายการที่ ๕



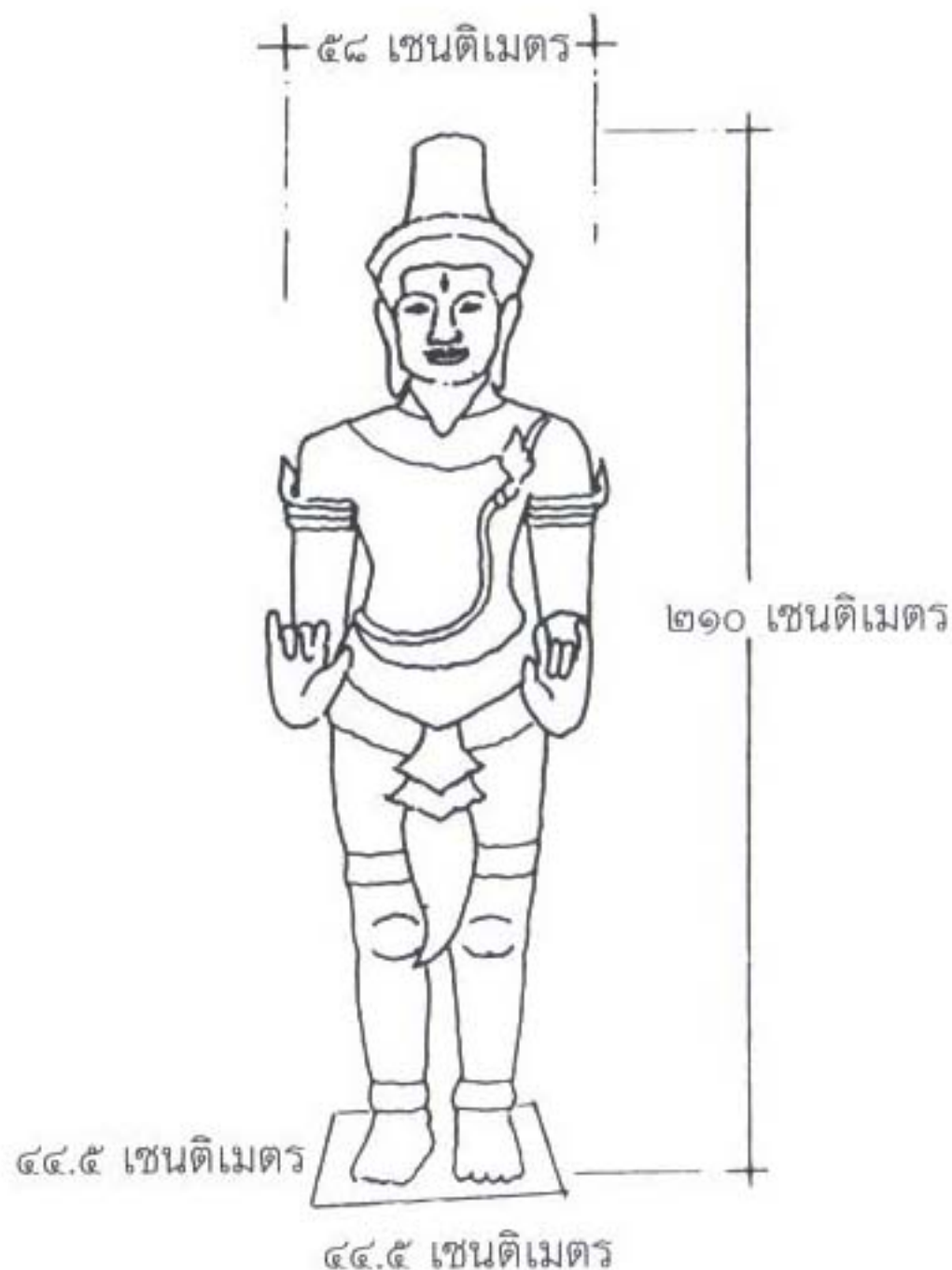
ชื่อวัตถุ	พระอิศวร
เลขวัตถุ	๓๓๗/๒๕๑๓
รูปลักษณะ	ประทับยืนบนฐานสี่เหลี่ยมพระพักตร์สี่เหลี่ยมมีเครา สวมหมวกแขก มีกะบังหน้า คล้องสายธูรามีหัวเป็นนาค ๕ เศียร สวมธำมรงค์ที่ นิ้วทั้งสิบ ทรงภูษาลิ้นแบบเขมร สวมพาทูร์ดเป็นรูปพญานาคพันทั้ง ๒ ข้าง ที่พระศอและพระกรมีรอยต่อไว้ ที่ฐานด้านบนมีอักษรจารึกเป็นภาษาไทย
ศิลปะสมัย	อยุธยาตอนต้น
วัสดุ	สำริด
ขนาด	สูงจรดฐาน ๒๑๐ เซนติเมตร พระพาทูร์ดกว้าง ๕๔ เซนติเมตร ฐานกว้าง ๔๔.๕ เซนติเมตร ฐานยาว ๔๔.๕ เซนติเมตร
สถานที่เก็บรักษา	พิพิธภัณฑสถานแห่งชาติ กำแพงเพชร อำเภอเมืองกำแพงเพชร จังหวัดกำแพงเพชร

## ประวัติ

เดิมอยู่ที่ศาลพระอิศวร จังหวัดกำแพงเพชร พระบาทสมเด็จพระจุลจอมเกล้าเจ้าอยู่หัว โปรดเกล้าฯ ให้อัญเชิญลงมาไว้ที่กรุงเทพฯ ต่อมาได้จัดแสดงในพิพิธภัณฑสถานแห่งชาติ กำแพงเพชร อำเภอเมืองกำแพงเพชร จังหวัดกำแพงเพชร จนถึงปัจจุบัน

## ความสำคัญ

ประติมากรรมรูปนี้เป็นประติมากรรมศิลปะไทยที่สำคัญเลียนแบบศิลปะขอม มีลวดลายวิจิตรงดงาม รอบฐานด้านบนมีอักษรจารึกเป็นภาษาไทยข้อความในจารึกกล่าวถึงเจ้าพระยาศรีธรรมมาโคกราช ประดิษฐานพระอิศวรองค์นี้ไว้ในเมืองกำแพงเพชร ตรงกับศักราช ๑๔๓๒ ปีมะเมีย (พ.ศ. ๒๐๕๓) ซึ่งตรงกับแผ่นดินสมเด็จพระรามาธิบดีที่ ๒ แห่งกรุงศรีอยุธยา และเรื่องราวที่สำคัญทางประวัติศาสตร์ของเมืองกำแพงเพชรในสมัยนั้นและเป็นประติมากรรมที่มีคุณค่าเป็นพิเศษทางประวัติศาสตร์และศิลปะ และมีเพียงชิ้นเดียวในประเทศไทย



# โบราณวัตถุหรือศิลปวัตถุที่ควบคุมการทำเทียม

## รายการที่ ๖



ชื่อวัตถุ

ตู้พระธรรม

เลขวัตถุ

๑๑๖

รูปลักษณะ

ตู้ทรงสี่เหลี่ยมฐานสิงห์ จำหลักลายโปร่ง เขียนลายรดน้ำ ๓ ด้าน ด้านหลังไม่มีลาย ด้านหน้าและด้านขวาตกแต่งลาย ตอนล่างเป็นภาพสิงห์เคล้ากระหนกครุฑคาบ ออกเถาว์ห้วนาค ตอนบนเป็นภาพกิ่งไม้ ดอกไม้ มินก แมว แมลง กระจอก ประกอบภาพ ด้านซ้ายมีลายตอนล่างเป็นภาพม้ามังกรเคล้าครุฑคาบ ออกเถาว์ห้วนาค ตอนบนเป็นภาพกิ่งไม้ดอกไม้ มินก แมลง กระจอก ประกอบภาพ ขอบบนและขอบล่างจำหลักลายลูกฟักปิดทองประดับกระจก

ศิลปะสมัย

อยุธยาตอนปลาย

วัสดุ

ไม้ ลงรักปิดทองประดับกระจก

ขนาด

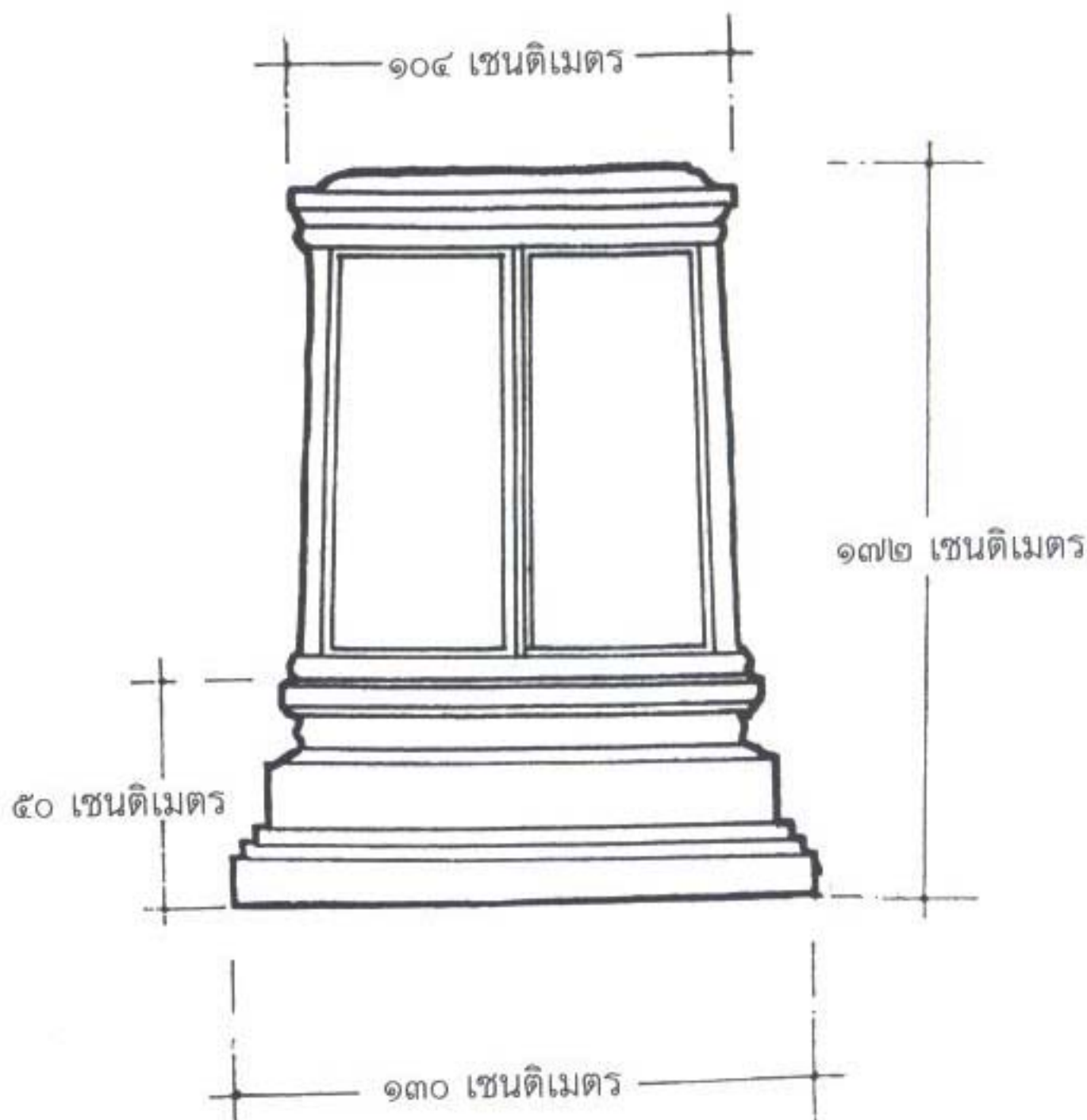
ด้านบนกว้าง ๑๐๔ เซนติเมตร ฐานกว้าง ๑๓๐ เซนติเมตร สูงพร้อมฐาน ๑๗๒ เซนติเมตร ฐานสูง ๕๐ เซนติเมตร หน้าบน ๖๖ เซนติเมตร หน้าล่าง ๗๑.๓ เซนติเมตร

สถานที่เก็บรักษา  
ประวัติ

พิพิธภัณฑสถานแห่งชาติ พระนคร เขตพระนคร กรุงเทพมหานคร  
ได้มาจากวัดนางนอง แขวงบางค้อ เขตบางขุนเทียน กรุงเทพมหานคร

ความสำคัญ

เป็นตู้ลายรดน้ำ ฐานสิงห์ มีลวดลายประดับสวยงามเป็นเลิศ  
ตู้พระธรรมหลังนี้เป็นฝีมือบรมครูวัดเชิงหวาย จังหวัดพระนคร-  
ศรีอยุธยา ซึ่งเป็นแบบฉบับการผูกลายกระหนกเปลว เครือเถาว์  
มาตกแต่งประกอบกับลายกิ่งไม้ดอกไม้อย่างวิจิตรตระการตา ที่  
สวยงามที่สุดในสมัยอยุธยา มีคุณค่าเป็นพิเศษในทางศิลปะ



# โบราณวัตถุหรือศิลปวัตถุที่ควบคุมการทำเทียม

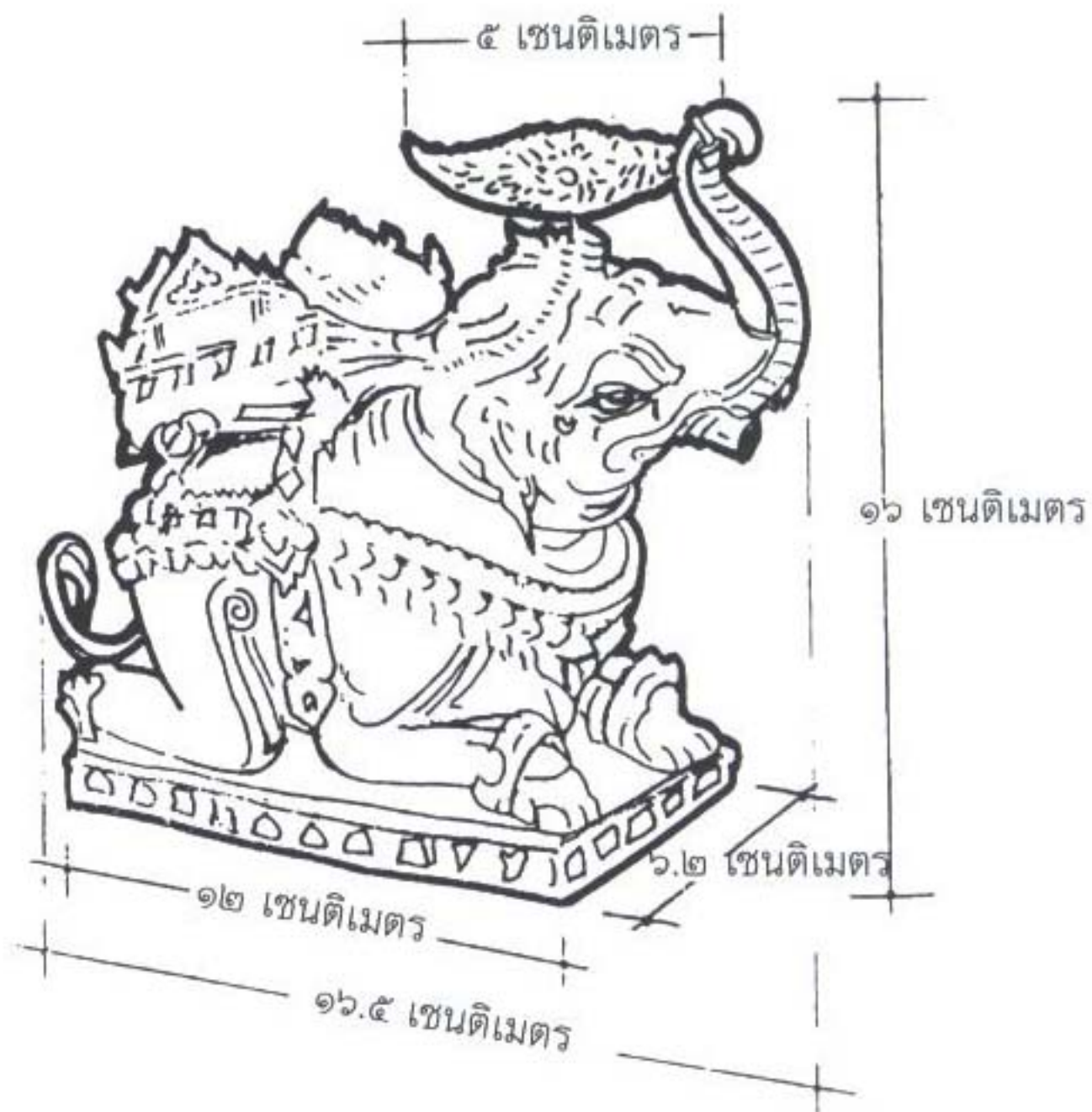
## รายการที่ ๗



ชื่อวัตถุ	ช้างทรงเครื่องพระคชาธาร
เลขวัตถุ	ข ๙๖ ข ๒๙
รูปลักษณะ	ช้างอยู่ในท่าหมอบบนฐานทรงสี่เหลี่ยม กว้างชูไบไม้ มีสัปคับ และ กำไลข้อเท้าทั้งสี่ เครื่องประดับศิระไชไบไม้และรอบฐานทำเป็น ลวดลายประดับอัญมณี
ศิลปะสมัย	อยุธยาตอนต้น
วัสดุ	ทองคำประดับอัญมณี
ขนาด	ฐานกว้าง ๖.๒ เซนติเมตร ฐานยาว ๑๒ เซนติเมตร สูงพร้อมฐาน ๑๖ เซนติเมตร ตัวยาว ๑๖.๕ เซนติเมตร ไบไม้ยาว ๕ เซนติเมตร น้ำหนักรวม ๔๖๐ กรัม
สถานที่เก็บรักษา	พิพิธภัณฑสถานแห่งชาติ เจ้าสามพระยา อำเภอพระนครศรีอยุธยา จังหวัดพระนครศรีอยุธยา
ประวัติ	พบในกรุพระปรางค์วัดราชบูรณะ จังหวัดพระนครศรีอยุธยา เมื่อปี พ.ศ. ๒๕๐๐

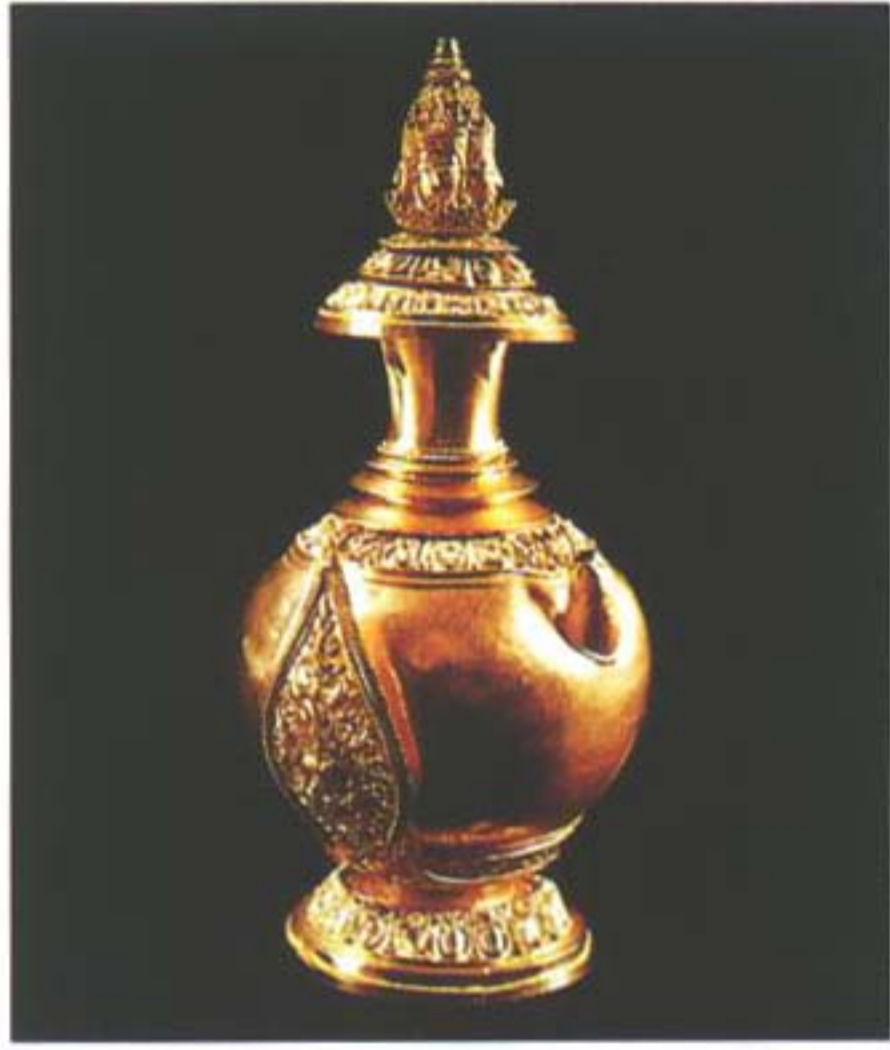
## ความสำคัญ

ช่างทรงเครื่องชิ้นนี้เป็นโบราณวัตถุรูปช่างทรงเครื่องพระคชาธารที่ล้ำค่า มีความสำคัญอย่างยิ่ง สร้างขึ้นในแผ่นดินสมเด็จพระบรมราชาธิราชที่ ๒ (เจ้าสามพระยา) เพื่อถวายเป็นพุทธบูชา อันเป็นสิ่งยืนยันถึงความมั่งคั่งและความเจริญรุ่งเรืองของพระนครศรีอยุธยาในสมัยนั้น และนับได้ว่าเป็นงานฝีมือประณีตวิจิตรงดงาม เป็นตัวอย่างของการศึกษาวิวัฒนาการของลวดลายและรูปแบบสลักช่างได้อีกด้วย มีคุณค่าเป็นพิเศษทางศิลปะและประวัติศาสตร์ และเป็นชิ้นเดียวที่พบในประเทศไทย



# โบราณวัตถุหรือศิลปวัตถุที่ควบคุมการทำเทียม

## รายการที่ ๘



ชื่อวัตถุ	พระเต้าทองคำ (สุวรรณภิงคาร)
เลขวัตถุ	ข ๔๙
รูปลักษณะ	ทำเป็นรูปน้ำเต้า มีฐานเป็นรูปกลีบดอกไม้ประดับอยู่ ๒ ข้าง ข้างหนึ่งมีลวดลายเป็นรูปเทวดา อีกข้างหนึ่งมีลวดลายเป็นรูปนาคสามเศียรและพันธุ์พฤกษา ฐาน คอ และฝามีลวดลาย ยอดของฝาเป็นรูปพรหมพักตร์ ชำรุด พวยหักหาย
ศิลปะสมัย	อยุธยาตอนต้น
วัสดุ	ทองคำ
ขนาด	เส้นผ่าศูนย์กลาง ๑๓.๖ เซนติเมตร สูงพร้อมฝา ๑๘.๕ เซนติเมตร ฝาสูง ๖.๘ เซนติเมตร ฝากว้าง ๔.๕ เซนติเมตร น้ำหนักรวม ๖๐๐ กรัม
สถานที่เก็บรักษา	พิพิธภัณฑสถานแห่งชาติ เจ้าสามพระยา อำเภอพระนครศรีอยุธยา จังหวัดพระนครศรีอยุธยา

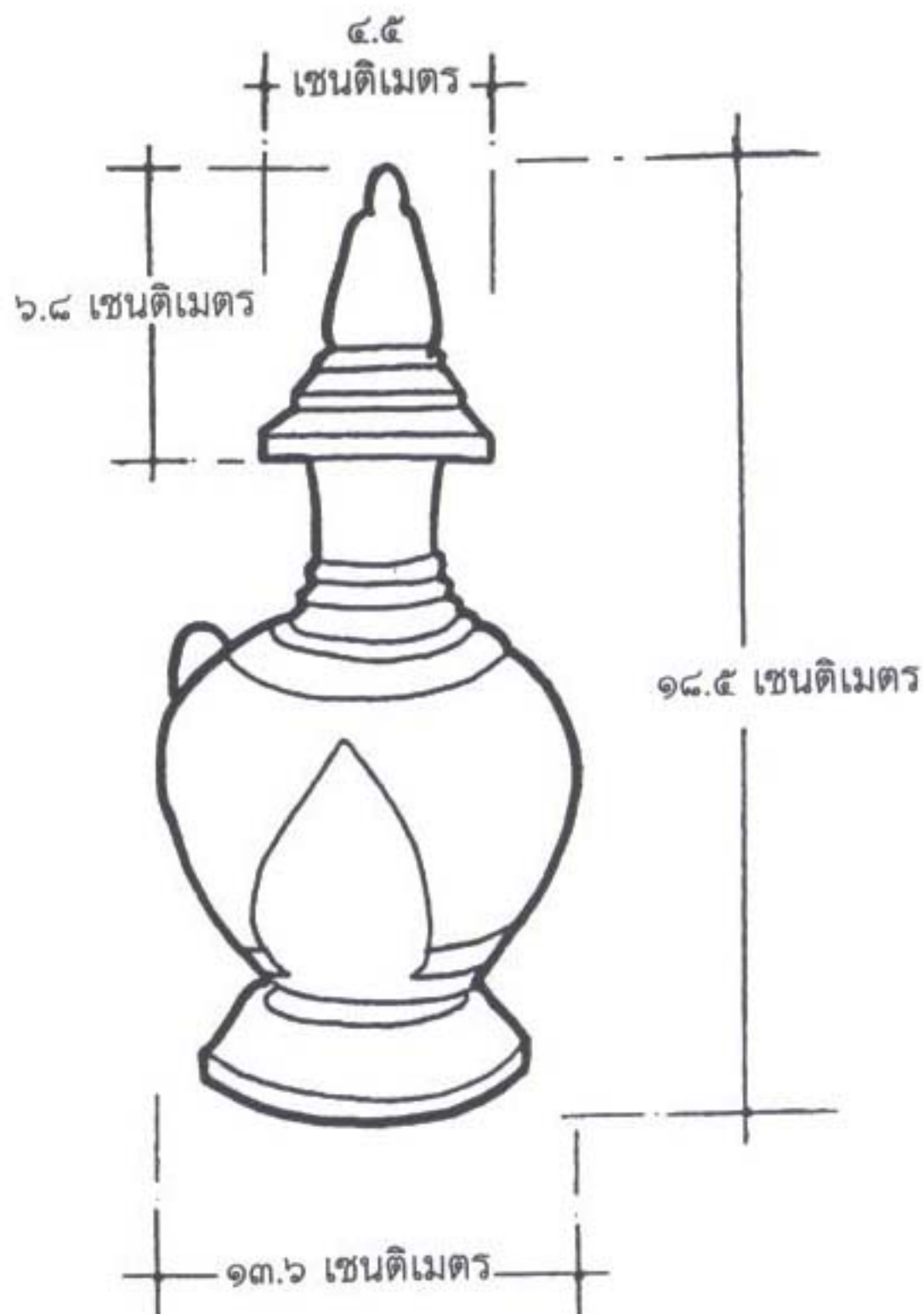


ประวัติ

พบในกรุพระปรางค์วัดราชบูรณะ จังหวัดพระนครศรีอยุธยา  
เมื่อปี พ.ศ. ๒๕๐๐ ปัจจุบันจัดแสดงที่พิพิธภัณฑสถานแห่งชาติ  
เจ้าสามพระยา

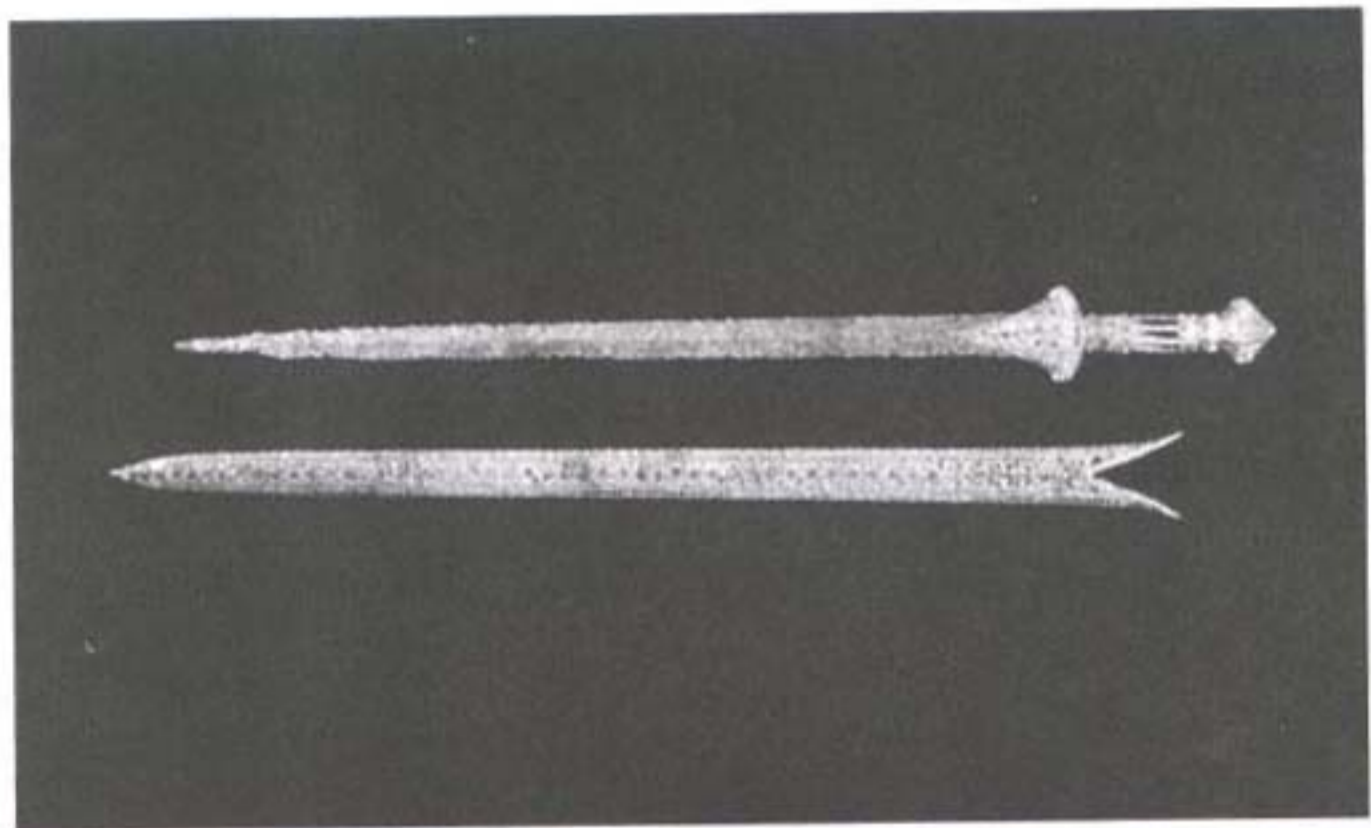
ความสำคัญ

เป็นโบราณวัตถุที่มีความงามเป็นเลิศอย่างยิ่ง สร้างขึ้นในแผ่นดิน  
สมเด็จพระบรมราชาธิราชที่ ๒ (เจ้าสามพระยา) โดยฝีมือช่างสมัย  
อยุธยา มีคุณค่าเป็นพิเศษทางศิลปะและประวัติศาสตร์ และเป็น  
พระเต้าทองคำชิ้นเดียวที่พบในกรุพระปรางค์วัดราชบูรณะ จังหวัด  
พระนครศรีอยุธยา ซึ่งเป็นตัวอย่างของการศึกษาลวดลายฝีมือ  
ช่างที่วิจิตรบรรจง โดยเฉพาะยอดเป็นรูปพรมพักตร์ซึ่งคล้ายคลึง  
กับลวดลายของศิลปะขอม เป็นหลักฐานแสดงว่ามีความนิยมใน  
ลัทธิพราหมณ์ในราชสำนักของกรุงศรีอยุธยาแล้ว



# โบราณวัตถุหรือศิลปวัตถุที่ควบคุมการทำเทียม

## รายการที่ ๙



ชื่อวัตถุ	พระแสงขรรค์
เลขวัตถุ	๔๖๓/๒๕๓๓
รูปลักษณะ	องค์พระแสงขรรค์ทำด้วยเหล็กมีคมทั้งสองด้าน ฝักทำด้วยทองคำ มีลวดลายกระหนกประจำยามและรักร้อยประดับอัญมณีสีต่างๆ ด้ามพระแสงขรรค์เป็นแก้วผลึกรูปแปดเหลี่ยมประดับลวดลายทำด้วยทองคำประดับอัญมณี
ศิลปะสมัย	อยุธยาตอนต้น
วัสดุ	แก้วผลึก เหล็ก ทองคำและอัญมณี
ขนาด	กว้าง ๖.๕ เซนติเมตร ยาวพร้อมฝัก ๑๑๕ เซนติเมตร น้ำหนักรวม ๒,๒๘๐ กรัม
สถานที่เก็บรักษา	พิพิธภัณฑสถานแห่งชาติ เจ้าสามพระยา อำเภอพระนครศรีอยุธยา จังหวัดพระนครศรีอยุธยา
ประวัติ	พระแสงขรรค์นี้ได้มีผู้ลักลอบขุดและนำออกไปจากกรุพระปรางค์วัดราชบูรณะ แต่ได้ติดตามกลับคืนมาพร้อมโบราณวัตถุอื่นๆ

## ความสำคัญ

พระแสงขรรค์ชิ้นนี้เป็นโบราณวัตถุล้ำค่าอย่างยิ่ง สร้างขึ้นในแผ่นดินสมเด็จพระบรมราชาธิราชที่ ๒ (เจ้าสามพระยา) โดยฝีมือช่างสมัยอยุธยา ฝักพระแสงขรรค์ทำด้วยทองคำ ประดับอัญมณีอย่างวิจิตรงดงาม มีคุณค่าเป็นพิเศษทางศิลปะและประวัติศาสตร์ และเป็นพระแสงขรรค์ชิ้นเดียวที่พบในกรุพระปรางค์วัดราชบูรณะ จังหวัดพระนครศรีอยุธยา

